



PREFEITURA MUNICIPAL DE MARIALVA
ESTADO DO PARANÁ

REF. EDITAL Nº 001/2010 - CONCURSO PÚBLICO

MÉDICO PLANTONISTA DIURNO/NOTURNO


INSTRUÇÕES

- Você está recebendo do fiscal um Caderno de Questões com 25 (vinte e cinco) questões numeradas sequencialmente que compõem a prova objetiva.
- Composição da Prova:

QUANTIDADE DE QUESTÕES	MATÉRIA
01 a 10	Conhecimentos Específicos
11 a 15	Língua Portuguesa
16 a 20	Conhecimentos Gerais
21 a 25	Informática

- Você receberá, também, a Folha de Respostas personalizada para transcrever as respostas das questões da prova objetiva.

ATENÇÃO

- 1- É proibido folhear o Caderno de Questões antes da autorização do fiscal.
- 2- Após autorização, verifique se o Caderno de Questões está completo, sem falhas de impressão e se a numeração está correta. Confira também se sua prova corresponde ao cargo para o qual você se inscreveu. Caso haja qualquer divergência, comunique o fato ao fiscal imediatamente.
- 3- Confira seu nome completo, o número de seu documento e o número de sua inscrição na Folha de Respostas. Caso encontre alguma divergência, comunique o fato ao fiscal para as devidas providências.
- 4- Você deverá transcrever as respostas das questões objetivas, que será o único documento válido para a correção das provas. O preenchimento da Folha de Respostas é de inteira responsabilidade do candidato.
- 5- Para realização da prova o candidato deverá utilizar caneta esferográfica transparente, com tinta de cor azul ou preta.
- 6- Leia atentamente cada questão da prova e assinale, na Folha de Respostas, a opção que a responda corretamente. Exemplo correto da marcação da Folha de Respostas: 
- 7- A Folha de Respostas não poderá ser dobrada, amassada, rasurada ou conter qualquer marcação fora dos campos destinados às respostas.
- 8- Na correção da Folha de Respostas, será atribuída nota 0 (zero) às questões não assinaladas, que contiverem mais de uma alternativa assinalada, emenda ou rasura, ainda que legível.
- 9- Você dispõe de 3h30min (três horas e trinta minutos) para fazer a prova, incluindo a marcação da Folha de Respostas. Faça-a com tranquilidade, mas controle seu tempo.
- 10- Você somente poderá deixar definitivamente a sala de prova após 60 (sessenta) minutos de seu início. O candidato somente poderá retirar-se do local de realização da prova levando o caderno de questões após o encerramento da prova, devendo, obrigatoriamente, devolver ao fiscal a Folha de Respostas assinadas. As provas estarão disponibilizadas no site da FAFIPA (www.fafipa.org), a partir da divulgação do Gabarito Preliminar. O candidato poderá anotar o gabarito no verso da capa da prova e levar consigo.
- 11- Os 03 (três) últimos candidatos da sala só poderão sair juntos e após a conferência de todos os documentos da sala e assinatura do termo de fechamento.
- 12- Durante a prova, não será permitida qualquer espécie de consulta ou comunicação entre os candidatos, nem a utilização de livros, códigos, manuais, impressos ou anotações, calculadoras, relógios, agendas eletrônicas, *paggers*, telefones celulares, BIP, *Walkman*, gravador ou qualquer outro equipamento eletrônico. A utilização desses objetos causará eliminação imediata do candidato.
- 13- Os objetos de uso pessoal, incluindo telefones celulares, deverão ser desligados e mantidos dessa forma até o término da prova e entrega da Folha de Respostas ao fiscal.
- 14- Qualquer tentativa de fraude, se descoberta, implicará em imediata denúncia à autoridade competente, que tomará as medidas cabíveis, inclusive com prisão em flagrante dos envolvidos.

CONHECIMENTOS ESPECÍFICOS

QUESTÃO 01

Relacionado aos princípios gerais do trauma ortopédico, assinale a alternativa INCORRETA.

- (A) Quanto maior a energia do trauma, maior a cominuição, o desvio dos fragmentos ósseos e menor a lesão dos tecidos moles adjacentes à fratura.
- (B) Luxação é o grau máximo de lesão ligamentar, em que há ruptura completa dos ligamentos e deslocamento das superfícies articulares.
- (C) As fraturas dos ossos curtos e chatos e das epífises dos ossos longos podem passar despercebidas.
- (D) A energia de trauma que produz uma fratura exposta é maior que a de uma fratura fechada.

QUESTÃO 02

Em relação à classificação das fraturas, relacione as colunas e, em seguida, assinale a alternativa correta.

1. Fratura por compressão.
 2. Fraturas-explosão (Burst).
 3. Fraturas tipo cinto de segurança.
 4. Fraturas-luxação.
- () Radiologicamente, a altura do corpo vertebral anterior está diminuída e a parte posterior permanece normal.
- () Resultam de uma força de compressão axial que leva a uma fratura de vértebra.
- () A força resultante de lesão na coluna é a distração, ocorre uma fratura “abrindo” toda a vértebra, chamada fratura de Chance.
- () Luxação entre as vértebras.

- (A) 3 – 4 – 2 – 1.
- (B) 3 – 1 – 2 – 4.
- (C) 4 – 1 – 3 – 2.
- (D) 1 – 2 – 3 – 4.

QUESTÃO 03

Um dos critérios tradicionalmente usados para o diagnóstico de angina típica é a melhora da dor com o repouso ou com nitrato. No pronto socorro, quando o doente apresenta melhora da sua dor com o nitrato sublingual, há a tendência de valorizar esse dado como indício de doença cardíaca isquêmica. Relacionado ao nitrato sublingual, analise as assertivas e, em seguida, assinale a alternativa que apresenta as corretas.

- I. Não dê nitrato sublingual antes de um ECG: se o doente tiver um infarto de parede inferior com infarto de ventrículo direito, pode evoluir para uma forma grave.
- II. Após o ECG inicial, pode-se usar o nitrato sublingual e repetir o ECG após, com o objetivo de detectar alterações dinâmicas no ECG.
- III. O alívio da dor pode ocorrer tanto em doenças coronarianas quanto em doença não coronarianas.
- IV. Não podemos confirmar ou afastar a presença de síndrome coronariana aguda

com base em uma resposta positiva ao nitrato sublingual.

- (A) I, II, III e IV.
- (B) Apenas III e IV.
- (C) Apenas I, II e III.
- (D) Apenas II, III e IV.

QUESTÃO 04

Analise as assertivas e, em seguida, assinale a alternativa que aponta as corretas. O ecocardiograma tem grande importância no diagnóstico de várias doenças e é recomendado nos casos de

- I. Derrame pericárdico.
- II. Estenose aórtica e valvulopatias.
- III. Cardiomiopatia hipertrófica.
- IV. Dissecção de aorta.
- V. Associado com dobutamina nos casos em que o teste ergométrico foi conclusivo.

- (A) Apenas I, II e III.
- (B) Apenas I, III e IV.
- (C) Apenas I, II, III e IV.
- (D) Apenas I, II, IV e V.

QUESTÃO 05

Correlacione os achados clínicos de cefaleia com os prováveis diagnósticos e, a seguir, assinale a alternativa que apresenta a sequência correta.

1. Mulher, obesa, papiledema e VI par craniana.
2. Perda de campos visuais laterais, cefaleia e tumor hipofisário.
3. Cefaleia súbita, forte intensidade e descartado HSA, presença de trombofilia.
4. Cefaleia progressiva com qualquer alteração ao exame neurológico.
5. Olhos vermelhos e pupilas medianas.
6. Nova cefaleia após cinquenta anos de idade, dor a palpação de artéria temporal, pode ser acompanhada por polimialgia reumática.
7. Início súbito, dor cervical, alterações neurológicas variadas.

- () Hipertensão intracraniana idiopática.
- () Apoplexia.
- () Trombose de seios venosos.
- () Lesão com efeito de massa em SNC.
- () Glaucoma agudo.
- () Arterite de células gigantes.
- () Dissecção de carótidas.

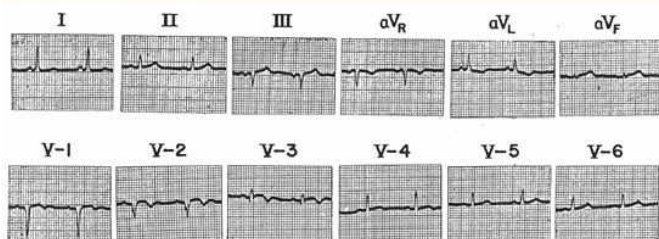
- (A) 1 – 2 – 3 – 4 – 5 – 6 – 7.
- (B) 2 – 3 – 4 – 5 – 6 – 7 – 1.
- (C) 3 – 4 – 5 – 6 – 7 – 1 – 2.
- (D) 4 – 5 – 7 – 6 – 1 – 2 – 3.

QUESTÃO 06

A imagem a seguir é sugestiva de

Medscape

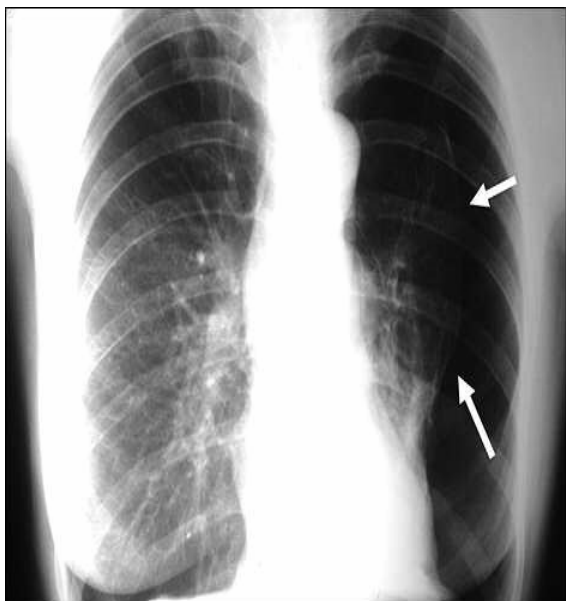
www.medscape.com



- (A) Hipercalemia.
- (B) Infarto Agudo do Miocárdio.
- (C) Embolia pulmonar.
- (D) Hipercalcemia.

QUESTÃO 07

Na maior parte das vezes, os pacientes com esta afecção não são submetidos à radiografia, sendo o diagnóstico clínico. Contudo, é necessário saber reconhecer esta afecção na radiografia simples. Os principais sinais são: hipertransparência do hemitórax comprometido, colapso pulmonar, aumento dos espaços intercostais, desvio contralateral das estruturas mediastinais e rebaixamento da cúpula diafragmática homolateral. Qual o provável diagnóstico radiológico.



<http://respiresfiso.files.wordpress.com>

- (A) Abscesso pulmonar.
- (B) Pneumotórax.
- (C) Derrame pleural.
- (D) Tamponamento cardíaco.

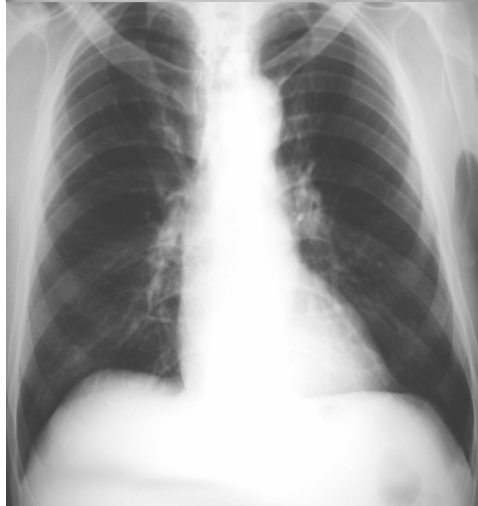
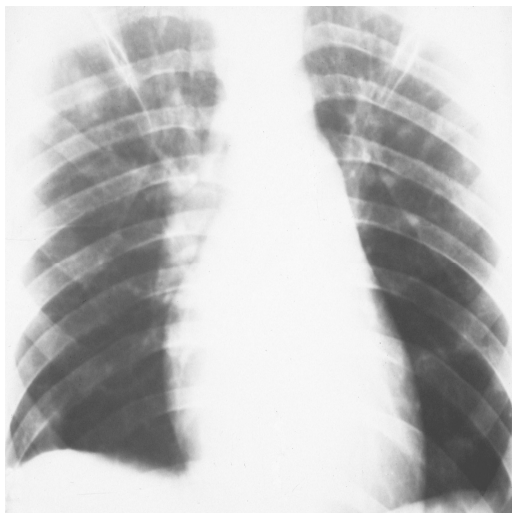
QUESTÃO 08

Segundo o consenso de endocardite infecciosa, AHA, 2005, qual a rotina precoce de solicitação de ecocardiograma (ECO) no diagnóstico e tratamento da Endocardite Infecciosa?

- (A) Antes e depois da circulação extracorpórea.
- (B) Ecocardiograma transesofágico (ETE) após ecocardiograma transtorácico (ETT) positivo em pacientes com alto risco para complicações, ETT pode ser suficiente em crianças, ETE inicial quando o ETE não estiver disponível e ECO em menos de 24 horas.
- (C) ECO em menos de 12 horas de avaliação inicial, ETE inicial, obter também ETT para comparações subsequentes, ETT inicial, quando ETE não estiver disponível e ETT pode ser suficiente em crianças.
- (D) ECO antes de 48 horas de avaliação inicial.

QUESTÃO 09

Paciente deu entrada no pronto socorro com quadro de dispneia. Qual o provável diagnóstico radiológico?



- (A) Doença Pulmonar Obstrutiva Crônica.
- (B) Pneumonia comunitária.
- (C) Dissecção de aorta.
- (D) Tromboembolismo pulmonar.

QUESTÃO 10

São Doenças e Agravos de notificação imediata nos casos suspeitos ou confirmados de

- (A) Doença de Creutzfeldt – Jacob, Botulismo, Antraz, Febre Amarela, Febre do Nilo Ocidental, Hantavírus, Influenza humana, Peste, Poliomielite, Raiva Humana,

Síndrome Febril Íctero-hemorrágica Aguda, Síndrome Respiratória Aguda Grave e Variola.

- (B) Leptospirose, Antraz, Cólera, Febre do Nilo Ocidental, Hantavírus, Influenza humana por novo subtipo (pandêmico), Peste, Poliomielite, Raiva Humana, Sarampo em indivíduo com história de viagem ao exterior nos últimos 30 (trinta) dias ou de contato, no mesmo período, com alguém que viajou ao exterior, Síndrome Febril Íctero-hemorrágica Aguda, Síndrome Respiratória Aguda Grave, Variola e Tularemia.
- (C) Paralisia Flácida Aguda, Botulismo, Antraz, Cólera, Febre Amarela, Febre do Nilo Ocidental, Hantavírus, Influenza humana por novo subtipo (pandêmico), Peste, Poliomielite, Raiva Humana, Síndrome Febril Íctero-hemorrágica Aguda, Síndrome Respiratória Aguda Grave, Variola e Tularemia,
- (D) Botulismo, Antraz, Cólera, Febre Amarela, Febre do Nilo Ocidental, Hantavírus, Influenza humana por novo subtipo (pandêmico), Peste, Poliomielite, Sarampo em indivíduo com história de viagem ao exterior nos últimos 30 (trinta) dias ou de contato, no mesmo período, com alguém que viajou ao exterior, Síndrome Respiratória Aguda Grave e Variola.

LÍNGUA PORTUGUESA

Vacina contra H1N1 pode dar falso positivo para HIV, diz Anvisa Segundo agência, falso resultado pode ocorrer após vacinação.

Alteração em anticorpo 'engana' teste mais comum realizado no Brasil.

Nota da Agência Nacional de Vigilância Sanitária (Anvisa) revela que as pessoas que tomaram a vacina H1N1, contra a nova gripe, podem ter resultado positivo para HIV mesmo sem ter o vírus que provoca a Aids. Segundo a técnica Lílian Inocência, responsável pela área de Laboratórios do Departamento de Doenças Sexualmente Transmissíveis e Aids (DST/Aids) do Ministério da Saúde, o falso resultado positivo pode ocorrer até 112 dias após a pessoa ter se vacinado contra a gripe.

O problema já havia sido detectado pela Anvisa em março, mas foi abordado nesta sexta-feira (21) pelo DST/Aids. Na nota de março, a agência dizia que "podem ser obtidos resultados falso-positivos em testes imunoenzimáticos para detecção de anticorpos contra o vírus da Imunodeficiência Humana 1 (HIV 1), o vírus da Hepatite C e, especialmente, HTLV-I, devido à produção de IgM em resposta à vacina contra Influenza A(H1N1)".

O falso resultado acontece porque a vacina contra a gripe aumenta a produção de um anticorpo, chamado de IgM (o primeiro batalhão de defesa do organismo), que "engana" o Elisa, o teste mais comum feito no Brasil para diagnosticar o vírus da Aids. Essa reação faz o organismo reproduzir uma condição parecida com aquela de quem tem o vírus HIV.

A técnica Lílian Inocência disse que o procedimento padrão da rede pública de saúde em casos de resultado positivo para HIV já é fazer a contraprova por meio de outro tipo de exame, o Western Blot, mais caro. [...]

Segundo ela, não há motivo para pânico. "Ninguém precisa se preocupar porque nenhum paciente vai receber o resultado positivo sem que seja feita a contraprova", afirmou Lílian. De acordo com ela,

nenhum paciente é informado de que tem o vírus HIV sem que seja feita antes a contraprova.

Em entrevista coletiva nesta sexta-feira (21) no Rio de Janeiro, o ministro da Saúde José Gomes Temporão alertou sobre o falso resultado positivo. “Quando acontece esse falso positivo, que são casos raros, qual é a consulta? É muito simples: isso só acontece dentro de 30 dias a partir do momento em que a pessoa tomou a vacina. Dando positivo, ela vai refazer esse teste, com um teste mais sofisticado, e esse vai dar, com certeza, se ela é positivo ou não”, afirmou. Ele fez questão de esclarecer que a vacina contra H1N1 não oferece nenhum risco de transmissão de HIV. [...]

“Não é comum essa reação cruzada, esse encadeamento de falsos-positivos [quando um teste diz que a pessoa está doente, mas ela não tem nada] por geração de anticorpos para vírus tão diferentes, o H1N1 e o HIV”, aponta Edecio Cunha-Neto, chefe do Laboratório de Imunologia Clínica e Alergia da USP.

“No limite, o que acontece com a produção industrial em ritmo acelerado da vacina contra a nova gripe é que, se a quantidade de adjuvantes, os componentes que potencializam a ação da vacina, estiver um pouco acima, pode fazer a resposta imunológica ter uma reatividade cruzada: acabar dando positivo para várias outras coisas.”

“Não tem nenhuma gravidade, do ponto de vista que a pessoa não está realmente infectada, mas a contraprova é importante”, diz Cunha-Neto.

Adaptado de <<http://g1.globo.com/brasil/noticia/2010/05/vacina-contrah1n1-pode-dar-falso-positivo-para-hiv-diz-anvisa.html>>. Acesso em 20 mai 2010.

QUESTÃO 11

Assinale a alternativa correta quanto ao conteúdo do texto.

- (A) Não é comum o encadeamento de falsos-positivos.
- (B) Todas as pessoas que se vacinaram terão de fazer a contraprova.
- (C) A vacina contra H1N1 pode oferecer risco de transmissão de HIV.
- (D) Aqueles que tomaram a vacina correm o risco de contrair HIV.

QUESTÃO 12

“Dando positivo, ela vai refazer esse teste, com um teste mais sofisticado, e esse vai dar, com certeza, se ela é positivo ou não”, afirmou.”

A oração destacada acima pode ser substituída, sem prejuízo para o contexto em que se encontra, pela oração

- (A) apesar de dar positivo.
- (B) para dar positivo.
- (C) quando der positivo.
- (D) caso dê positivo.

QUESTÃO 13

Assinale a alternativa que NÃO contém dígrafo.

- (A) Risco
- (B) Batalhão
- (C) Contra
- (D) Questão

QUESTÃO 14

Assinale a alternativa cuja forma verbal se encontra no modo subjuntivo.

- (A) “Nota da Agência Nacional de Vigilância Sanitária (Anvisa) revela que as pessoas...”

- (B) “...os componentes que potencializam a ação da vacina, estiver um pouco acima...”
- (C) “...só acontece dentro de 30 dias a partir do momento em que a pessoa tomou a vacina.”
- (D) “...o ministro da Saúde José Gomes Temporão alertou sobre o falso resultado positivo.”

QUESTÃO 15

Assinale a alternativa em que a expressão destacada NÃO está substituída corretamente pela que se apresenta entre parênteses.

- (A) “...a partir do momento em que a pessoa tomou a vacina.” (a tomou)
- (B) “...podem ter resultado positivo para HIV mesmo sem ter o vírus...” (tê-lo)
- (C) “...IgM (o primeiro batalhão de defesa do organismo), que engana” o Elisa...” (engana-a)
- (D) “...os componentes que potencializam a ação da vacina...” (a potencializam)

CONHECIMENTOS GERAIS

QUESTÃO 16

“Entre outras transformações representativas, as últimas décadas viram surgir um sem-número de inovações tecnológicas e organizacionais aplicadas à produção, novos arranjos produtivos foram introduzidos e novas institucionalidades nas relações entre capital, trabalho e governo, nos níveis micro, meso e macrorregulatórios, foram edificadas em todos os países industrializados.” (HORN; COTANDA; PICHER, p. 1062, In: Dados Revista de Ciências Sociais, v. 52, n. 4, 2009)

O Excerto acima, de maneira geral, se refere às transformações ocorridas no contexto da chamada “Globalização” e, de maneira específica, pontua um processo denominado de

- (A) Organização sócio-cultural.
- (B) Reestruturação produtiva.
- (C) Fordismo.
- (D) Divisão social do trabalho.

QUESTÃO 17

Os conflitos no Oriente Médio entre palestinos e israelenses assumem várias dimensões como a territorial, política, econômica, ideológica, cultural e religiosa, dentre outras. Assinale a alternativa que apresenta a opção religiosa da maioria dos palestinos e da maioria dos israelenses.

- (A) Os palestinos são sunitas e os israelenses são xiitas.
- (B) Os palestinos são muçulmanos e os israelenses cristãos.
- (C) Os palestinos são budistas e os israelenses islâmicos.
- (D) Os israelenses são judeus e os palestinos muçulmanos.

QUESTÃO 18

A atual Constituição Federal do Brasil foi promulgada no dia 5 de outubro de 1988. A Constituição é a lei maior, é a Carta Magna, que organiza o Estado brasileiro. Até 1988 vigorou outra Constituição. Assinale a alternativa que apresenta a Carta Magna que a Constituição de 1988 veio substituir.

- (A) Constituição de 1970.
- (B) Constituição de 1964.
- (C) Constituição de 1967.
- (D) Constituição de 1946.

QUESTÃO 19

O título de Patrimônio da Humanidade é concedido pela Organização das Nações Unidas para a Educação, a Ciência e a Cultura (UNESCO) a monumentos, edifícios, trechos urbanos, cidades e diversos ambientes naturais de valor histórico, estético, arqueológico, científico, etnológico ou antropológico. Assinale a alternativa que apresenta somente as localidades brasileiras que receberam o título de Patrimônio da Humanidade da UNESCO.

- (A) Parque Nacional do Iguaçu, Centro histórico de Olinda, Centro histórico de Salvador, Cidade histórica de Ouro Preto.
- (B) Museu Histórico de São Paulo, Parque Nacional Serra da Capivara, Cidade histórica de Petrópolis, Parque Nacional Serra da Canastra.
- (C) Centro histórico da Cidade de Goiás, Brasília, Centro histórico de Paraty, Litoral Norte da Cidade do Rio de Janeiro.
- (D) Complexo de Conservação da Amazônia Central, Parque Nacional das Emas, Atol das Rocas, Cidade histórica de Curitiba, Cristo Redentor da cidade do Rio de Janeiro.

QUESTÃO 20

Em 2000 o Governo Federal criou o Programa Genoma que ficou sob a coordenação do Ministério da Ciência e Tecnologia. Este programa visou incluir o Brasil dentre as nações que vinham desenvolvendo pesquisas mais avançadas, no campo aberto, com o sequenciamento do DNA. Assinale a alternativa que melhor descreve os objetivos desse programa.

- (A) Desenvolvimento de pesquisas e produtos para melhoramento genético do rebanho bovino nacional e melhoramento genético do povo brasileiro.
- (B) Incentivo ao desenvolvimento de pesquisas no campo da clonagem humana.
- (C) Isenção fiscal para os laboratórios de pesquisas farmotecnológicas e biotecnológicas.
- (D) Preservação de recursos genéticos e desenvolvimento de produtos e processos biotecnológicos importantes para a produção industrial, agropecuária e saúde humana.

INFORMÁTICA**QUESTÃO 21**

Sobre a utilização do atalho ctrl+home no Microsoft Office Excel 2007, no sistema operacional Windows XP Professional, assinale a alternativa correta.

Obs.: Utilizando instalação e configuração padrão (Português Brasil). A utilização do caractere + é usada apenas para interpretação.

- (A) Vai para o início de uma planilha.
- (B) Recua para a célula a esquerda.
- (C) Move o cursor para o início na linha na qual a coluna está selecionada.
- (D) Seleciona o conteúdo de uma célula.

QUESTÃO 22

A respeito de dispositivos de armazenamento de leitura e gravação, identifique e assinale a alternativa INCORRETA.

- (A) Memória ROM.
- (B) DVD-RW.
- (C) Memória RAM.
- (D) Hard Disk.

QUESTÃO 23

Sobre a utilização do BrOffice.org Writer, assinale a alternativa INCORRETA.

Obs.: Utilizando o sistema operacional Windows XP Professional, instalação e configuração padrão (Português Brasil). Versão utilizada do BrOffice.org Writer 3.2.0. A utilização do caractere + é usada apenas para interpretação.

- (A) A tecla de atalho ctrl+s é utilizada para salvar um documento.
- (B) A tecla de atalho ctrl+b é utilizada para formatar texto em negrito.
- (C) A tecla de atalho ctrl+enter é utilizada para quebrar uma página.
- (D) A tecla de atalho ctrl+d é utilizada para apagar um texto selecionado.

QUESTÃO 24

Sobre a utilização do compactador WinRAR, analise as assertivas e, em seguida, assinale a alternativa que apresenta a(s) correta(s).

Obs.: Utilizando instalação e configuração padrão (Português Brasil). Versão do WinRAR instalado 3.71.

- I. Com a utilização do WinRAR é possível descompactar arquivos compactados com extensão “.tar”.
- II. No menu “Opções” ao clicar no submenu “Configurações” irá abrir uma janela “Configurações” na guia “Segurança” é possível definir uma senha, obrigatória para descompactar o arquivo.
- III. Os arquivos com extensão “.iso” não são suportados pelo WinRAR, ou seja, não conseguem descompactar.
- IV. A extensão de arquivo “.gz” é a extensão padrão utilizada pelo winRAR.

- (A) Apenas I.
- (B) Apenas I e IV.
- (C) Apenas VI.
- (D) Apenas II e IV.

QUESTÃO 25

Sobre a utilização do BrOffice.org Writer, analise as assertivas e, em seguida, assinale a alternativa que aponta a(s) correta(s).

Obs.: Utilizando o sistema operacional Windows XP Profissional, instalação e configuração padrão (Português Brasil). Versão utilizada do BrOffice.org Writer 3.2.0.

- I. Para salvar um documento como PDF é necessário acionar o atalho “ctrl+p” e marcar a opção “Imprimir em um arquivo” assim irá gerar um arquivo com extensão “.prn”.
- II. Existe a opção para “Exportar diretamente para PDF”, onde exporta o documento atual diretamente como PDF, com opção para informar o local de destino do arquivo, e não é mostrada nenhuma caixa de diálogo de configurações.
- III. Ao selecionar a opção “Visualizar no navegador da Web” disponível no menu “Arquivo”, irá abrir o navegador de internet padrão e carregar o PDF referente ao documento atual que está aberto.
- IV. Após selecionar uma parte do texto do documento atual e clicar no ícone “Pincel de Estilo,” disponível na barra “Padrão”, o BrOffice.org Writer irá copiar a formatação do último caractere selecionado e a do parágrafo que contém o caractere.

- (A) Apenas I.
- (B) Apenas II.
- (C) Apenas II e IV.
- (D) Apenas I, II e III.

