

CONCURSO PÚBLICO



Promotor de Saúde Pública

Edital nº 088/2009-DGPP/SMGP

SERVIÇO DE MEDICINA GINECOLÓGICA

LEIA ATENTAMENTE AS INSTRUÇÕES ABAIXO

- Você recebeu do fiscal este **CADERNO DE QUESTÕES** com as 50 (cinquenta) questões da prova objetiva numeradas seqüencialmente e distribuídas sem falhas ou repetição:

MATÉRIA	LÍNGUA PORTUGUESA	QUESTÕES	1 a 10
	CONHECIMENTOS GERAIS ATUALIDADES		11 a 20
	CONHECIMENTOS ESPECÍFICOS		21 a 50

- Você receberá também uma **FOLHA DE RESPOSTAS PERSONALIZADA** para transcrever as respostas da prova objetiva.

1. Observe se o **Cargo** especificado no caderno de questões é o correspondente ao cargo no qual você fez a inscrição. Caso não esteja correto solicite a substituição para o fiscal de sala, o qual deverá lhe fornecer o caderno de questões correto.
2. Verifique se esse caderno está completo e se a numeração das questões está correta.
3. Confira seu nome completo, o número de seu documento e a sua data de nascimento na Folha de Respostas.
4. Após a conferência, o candidato deverá assinar no espaço próprio do cartão.
5. Leia atentamente cada questão da prova e assinale na Folha de Respostas a opção que a responda corretamente.
6. A Folha de Respostas não pode ser dobrada, amassada, rasurada ou conter qualquer marcação fora dos campos destinados às respostas.
7. Você dispõe de **3 (três)** horas para fazer a prova, incluindo a marcação da Folha de Respostas. Faça com tranquilidade, mas controle seu tempo.
8. Após o término da prova, entregue ao fiscal a **FOLHA DE RESPOSTAS** devidamente assinada e o **CADERNO DE QUESTÕES**.
9. O **CADERNO DE QUESTÕES** estará disponível a partir do dia 21/09 no site - www.fafipa.org/concurso.
10. No rodapé desta página do **CADERNO DE QUESTÕES** está disponível espaço apropriado para anotar suas respostas, anote, destaque e leve contigo.
11. **SERÁ ELIMINADO** do Concurso Público o candidato que se utilizar, durante a realização das provas, de máquinas e/ou relógios de calcular, bem como de rádios gravadores, headphones, telefones celulares ou fontes de consulta de qualquer espécie, ou se ausentar da sala levando consigo a **FOLHA DE RESPOSTAS**.
12. Qualquer tentativa de fraude, se descoberta, implicará em imediata denúncia à Polícia Civil, que tomará as medidas cabíveis, inclusive com prisão em flagrante dos envolvidos.
13. Os **03 (três) últimos candidatos** só poderão sair da sala juntos, após o fechamento do envelope contendo a lista de presença, a ata e as folhas de respostas da sala. Os candidatos deverão assinar a ata da sala e o lacre do envelope.

NOME:

INSCRIÇÃO:

DESTAQUE AQUI

1	2	3	4	5	6	7	8	9	10	11	12	13	14	15	16	17	18	19	20
21	22	23	24	25	26	27	28	29	30	31	32	33	34	35	36	37	38	39	40

Planalto vai tirar Dilma de cena e reforçar sua blindagem
 Ministra sai de férias em setembro, enquanto ministros e líderes do PT são escalados para responder à oposição
 Vera Rosa e Tânia Monteiro, BRASÍLIA

Alvo de constantes estocadas da oposição, a ministra-chefe da Casa Civil, Dilma Rousseff, sairá de cena por no mínimo uma semana, em setembro, após o anúncio do marco regulatório do pré-sal, no próximo dia 31. As férias da ministra, pré-candidata do PT à Presidência, coincidem com a nova estratégia do Planalto para reforçar sua blindagem. A partir de agora, líderes do PT e do governo no Congresso, dirigentes petistas e até ministros ficarão responsáveis por uma espécie de "comitê" da pronta resposta na Esplanada.

O presidente Luiz Inácio Lula da Silva constatou que Dilma continua "assoberbada" de trabalho e não pode mais acumular a gerência do governo com a coordenação do Programa de Aceleração do Crescimento (PAC), os projetos sobre o pré-sal e as atividades de campanha. O descanso foi sugerido pelos médicos logo depois que a ministra terminou, na semana passada, o tratamento de radioterapia para combater um câncer no sistema linfático.

Dilma está preocupada com o bombardeio na sua direção. Em reunião realizada na quarta-feira, no Centro Cultural Banco do Brasil (CCBB) - sede provisória do governo -, a ministra negou diante de colegas e dirigentes do PT que tenha feito qualquer solicitação à então secretária da Receita Federal Lina Vieira. Demitida do cargo, Lina acusou Dilma de ter pedido a ela para "agilizar" investigações do Fisco sobre a família do presidente do Senado, José Sarney (PMDB-AP).

Convocada pelo chefe de gabinete de Lula, Gilberto Carvalho, para definir o roteiro que seria cumprido poucas horas depois pelo PT no Conselho de Ética, a fim de salvar Sarney, a reunião daquele dia também tratou da blindagem de Dilma. A avaliação foi de que os ataques à chefe da Casa Civil vão crescer e é preciso protegê-la.

Dilma disse não entender por que Lina quis arrastá-la para nova crise. "Eu nem sabia que ela seria demitida", afirmou. Para o Planalto, o depoimento de Lina à Comissão de Constituição de Justiça do Senado, na terça-feira, exibiu uma mulher "contraditória e evasiva", que não conseguiu provar as acusações.

Mesmo assim, o governo está convencido de que é necessário tomar providências para evitar que a oposição cole em Dilma o carimbo de "mentirosa". A ordem é partir para o confronto e, se o alvo for relacionado a alguma medida administrativa, comparar com a gestão do tucano Fernando Henrique Cardoso (1995-2002).

"Faz tempo que nossos adversários querem desconstruir a imagem da Dilma", afirmou o presidente do PT, deputado Ricardo Berzoini (SP). "Quem tem de fazer o contraponto na política somos nós, e não ela."

Um ministro disse ao Estado que os governadores José Serra (São Paulo) e Aécio Neves (Minas), pré-candidatos do PSDB à sucessão de Lula, também escalam secretários para a contraofensiva, quando não querem mexer em vespeiros. Seu argumento é: por que Dilma tem de pôr a cara para bater antes da campanha?

Lula quer que a concorrente do PT apareça apenas em agendas positivas, como o anúncio do novo modelo de exploração do petróleo, daqui a oito dias. O Planalto vai transformar o pré-sal em trunfo político da campanha de 2010 e prepara grande cerimônia, salpicada de verde e amarelo, para anunciar as medidas. Dilma será a estrela da solenidade, mas não deverá comparecer à festa do 7 de Setembro, pois planejou seu descanso para esse período.

Disponível em
http://www.estadao.com.br/estadaodehoje/20090823/n_ot_imp423200.0.php. Acesso em 23 ag 2009.

Questão 1

Ao longo do texto, a autora emprega expressões diferentes para definir a situação de guerra entre Dilma Rousseff e a oposição do governo, EXCETO

- (A) "Dilma está preocupada com o bombardeio na sua direção."
- (B) "A avaliação foi de que os ataques à chefe da Casa Civil vão crescer e é preciso protegê-la."
- (C) "A ordem é partir para o confronto e, se o alvo for relacionado a alguma medida administrativa..."
- (D) "...também escalam secretários para a contraofensiva, quando não querem mexer em vespeiros."
- (E) "...a ministra terminou, na semana passada, o tratamento de radioterapia para combater um câncer..."

Questão 2

Assinale a alternativa em que a expressão **NÃO** foi empregada em seu sentido denotativo:

- (A) "Alvo de constantes estocadas da oposição..."
- (B) "Dilma será a estrela da solenidade..."
- (C) "...grande cerimônia, salpicada de verde e amarelo..."
- (D) "...Dilma Rousseff, sairá de cena por no mínimo uma semana..."
- (E) "Dilma continua "assoberbada" de trabalho..."

Questão 3

"Um ministro disse ao Estado que os governadores José Serra (São Paulo) e Aécio Neves (Minas) [...] também escalam secretários para a contraofensiva, quando não querem mexer em vespeiros."

A expressão destacada significa, no contexto,

- (A) lidar com algo que pode oferecer perigo.
- (B) lidar com um ninho de vespas.
- (C) lidar com situações em que se sai picado.
- (D) lidar com situações do dia anterior.
- (E) lidar com uma nuvem de insetos perigosos.

Questão 4

Assinale a alternativa em que o elemento **para NÃO** exprime finalidade.

- (A) "...logo depois que a ministra terminou [...] o tratamento de radioterapia para combater um câncer..."
- (B) "Para o Planalto, o depoimento de Lina à Comissão de Constituição de Justiça do Senado..."
- (C) "...pré-candidatos do PSDB à sucessão de Lula, também escalam secretários para a contraofensiva..."
- (D) "Seu argumento é: por que Dilma tem de pôr a cara para bater antes da campanha?"
- (E) "...e prepara grande cerimônia, salpicada de verde e amarelo, para anunciar as medidas."

Questão 5

Assinale a alternativa correta quanto à função sintática desempenhada pelas expressões em destaque.

- (A) "Dilma está preocupada com o bombardeio..." (adjunto adverbial)
- (B) "...apareça apenas em agendas positivas..." (adjunto adnominal)
- (C) "...a ministra-chefe da Casa Civil, Dilma Rousseff..." (aposto)
- (D) "O descanso foi sugerido pelos médicos..." (complemento nominal)
- (E) "Dilma será a estrela da solenidade..." (adjunto adverbial)

Questão 6

Em "A avaliação foi de que os ataques à chefe da Casa Civil vão crescer e é preciso protegê-la.", a oração destacada é subordinada

- (A) substantiva subjetiva.
- (B) substantiva objetiva direta.
- (C) adverbial causal.
- (D) substantiva predicativa.
- (E) adjetiva restritiva.

Questão 7

"Ministra sai de férias em setembro, enquanto ministros e líderes do PT são escalados para responder à oposição."

A conjunção destacada apresenta sentido de

- (A) comparação.
- (B) tempo.
- (C) proporção.
- (D) condição.
- (E) concessão.

Questão 8

Em todas as alternativas abaixo, as expressões destacadas completam o sentido de um nome, EXCETO

- (A) "...depoimento de Lina à Comissão de Constituição de Justiça...".
- (B) "...pré-candidatos do PSDB à sucessão de Lula...".
- (C) "...mas não deverá comparecer à festa do 7 de Setembro...".
- (D) "...os ataques à chefe da Casa Civil...".
- (E) "...pré-candidata do PT à Presidência...".

Questão 9

Assinale a alternativa cuja palavra apresenta o mesmo número de letras e de fonemas:

- (A) Próximo
- (B) Crescer
- (C) Ataques
- (D) Setembro
- (E) Disse

Questão 10

Assinale a alternativa cuja palavra NÃO contém dígrafo:

- (A) Campanha.
- (B) Trabalho.
- (C) Concorrente.
- (D) Petistas.
- (E) Necessário.

CONHECIMENTOS GERAIS / ATALIDADES**Questão 11**

A Petrobrás está recentemente na mídia por conta da possibilidade de altos lucros na extração de petróleo da camada do pré-sal. Assinale a alternativa CORRETA:

- (A) O petróleo está na moda nos dias de hoje e representa o combustível do futuro.
- (B) O pré-sal é uma camada da superfície do subsolo oceânico, próxima às águas salgadas.
- (C) Na camada do pré-sal serão extraídos cerca de 80 mil barris/ano de biodiesel.
- (D) Os Estados do Rio de Janeiro, São Paulo e Santa Catarina estão envolvidos nas negociações com o Governo para a extração do petróleo no pré-sal.
- (E) O pré-sal é uma extensa área de 149.000 quilômetros quadrados, que se localiza ao longo da costa que se estende do Espírito Santo a Santa Catarina.

Questão 12

Este ano completa setenta anos que teve início a guerra que modificou os rumos da história. Uma guerra que permanece viva na mente de quem vivenciou seus momentos cruéis. Assinale a alternativa CORRETA:

- (A) A questão se refere à Revolução Francesa com seus ideais Iluministas.
- (B) Faz 70 anos que iniciou a Guerra das Malvinas que repercutiu na História do Brasil.
- (C) A Guerra do Paraguai, que colocou o Brasil em situação degradante na América Latina.
- (D) Trata-se da Segunda Guerra Mundial, conflito que envolveu todo o globo terrestre.
- (E) Foi a Primeira Guerra Mundial, quando pela primeira vez se utilizou a bomba atômica.

Questão 13

A Lei nº 11.340, de 07 de agosto de 2006, tipifica e define a violência doméstica e familiar contra a mulher. Assinale a alternativa CORRETA:

- (A) Essa Lei recebeu o nome de Lei Elis Regina, em homenagem à cantora de MPB.
- (B) Essa Lei recebeu o nome de Lei Marina Silva, em homenagem à ministra que a criou.
- (C) A Lei recebeu o nome de Maria da Penha Maia Fernandes, nome de uma vítima.
- (D) A Lei recebeu o nome de Benedita da Silva, em homenagem à ex-Senadora carioca.
- (E) Lei Luzia, em homenagem à descoberta arqueológica da primeira mulher brasileira.

Questão 14

A Bandeira Municipal da cidade de Londrina, Estado do Paraná, foi elaborada por Guilherme de Almeida e representa o município nos desfiles cívicos, festividades, escolas e em outros municípios e Estados. Ela apresenta diversos significados para a sociedade londrinense. Assinale a alternativa **INCORRETA**:

- (A) O vermelho-cereja do retângulo representa a cor da terra, a fertilidade, e simboliza o entusiasmo, a coragem e o espírito de luta.
- (B) A forma arredondada do círculo branco representa o mundo inteiro à disposição do cidadão londrinense.
- (C) Dispostas em cruz, as estrelas de prata lembram o Cruzeiro do Sul, os quatro continentes de onde vieram os pioneiros e representam a inspiração, o caminho e o rumo.
- (D) As estrelas simbolizam ainda a expansão em todos os sentidos e direções, os braços abertos aos quatro pontos cardeais e o equilíbrio.
- (E) A bandeira é hasteada diariamente na Prefeitura e na Câmara.

Questão 15

Uma das teorias para a chegada do homem ao Continente Americano é aquela do Estreito de Bering. Segundo tal teoria, o homem teria cruzado de barco o Oceano Pacífico junto às geleiras que se formavam na região, há cerca de 15.000 anos e se espalhado pelo continente. Assinale a alternativa **CORRETA**:

- (A) Os pesquisadores desse assunto são os arqueólogos que estudam as pedras (material lítico), os fragmentos de cerâmica, as pinturas e gravações feitas nas paredes das grutas, dos abrigos, das lajes
- (B) Arqueólogos são pessoas aventureiras que viajam em busca de arcas de tesouro guardadas por sociedades extintas e acabam encontrando vestígios de vida.
- (C) Achados arqueológicos realizados por brasileiros modificaram a versão da história oficial, pois foi encontrada, no Nordeste brasileiro, a múmia conhecida como Quéops.
- (D) As peças encontradas em sítios arqueológicos são retiradas e vendidas como *souvenirs*, com apoio da Sociedade Brasileira de Arqueologia.
- (E) A História indígena foi negligenciada e prejudicada pela influência da Arqueologia que preferiu estudar sociedades anteriores aos indígenas do Continente Americano.

Questão 16

A biopirataria não é apenas o contrabando de diversas formas de vida da flora e fauna, mas principalmente, a apropriação e monopolização dos conhecimentos das populações tradicionais no que se refere ao uso dos recursos naturais. Assinale a alternativa **CORRETA**:

- A) Os biopiratas são cientistas documentados, portando passaporte e aval documental, porque a atividade é regulamentada desde 2000.
- B) A lei brasileira proíbe terminantemente a entrada de animais originários de outros países, os chamados "animais exóticos".
- C) Os animais chamados "exóticos" não constituem risco para nosso ecossistema, porque não colocam em risco nossas espécies.
- D) Biopirataria no Brasil começou logo após o descobrimento do Brasil pelos portugueses, em 1500, quando estes se apropriaram das técnicas de extração do pigmento vermelho do Pau Brasil.
- E) O trabalho que é conhecido como biopirataria é validado por realizar a conservação de algumas espécies ameaçadas.

Questão 17

Adepto da teoria biogênica, Louis Pasteur em 1861, através de um experimento, conseguiu demonstrar conclusivamente a impossibilidade da geração espontânea da vida (hipótese tão defendida pelos abiogenistas), ou seja, a origem da vida somente é possível a partir da matéria viva, de um ser vivo preexistente. Assinale a opção **INCORRETA**:

- (A) A importância de Louis Pasteur foi enorme para o estudo das origens da vida, um impacto sobre o melhoramento na produção de queijos, cervejas, vinagres e vinhos.
- (B) Louis Pasteur enfatizava a importância de práticas higiênicas como: ferver ou filtrar a água, lavar e armazenar adequadamente os alimentos, evitando a contaminação por bactérias patogênicas.
- (C) As descobertas de Pasteur contribuíram para a evolução da medicina preventiva, dos métodos cirúrgicos (com a prevenção das infecções), das técnicas de obstetrícia, dos métodos de higiene em geral e das indústrias de bebidas fermentadas.
- (D) Louis Pasteur viveu e se utilizou de conceitos exatos e precisos como "metabolismo" ou "processo de geração da vida" (reprodução) que já eram definidos e possuíam resultados concretos no campo da pesquisa embrionária.
- (E) Louis Pasteur concluiu que a fermentação só ocorria na presença de células vivas: a fermentação era uma consequência da vida sem ar.

A figura do camelô é conhecida há muito tempo. O compositor brasileiro Billy Blanco, na canção gravada pela cantora brasileira Dolores Duran (1930-1959) já homenageava esse “dono da calçada”. No entanto, se a presença de vendedores nas ruas não é um acontecimento recente, é igualmente antiga a tentativa do poder público de lidar com a situação (Revista Ciência Hoje, 2007). Assinale a opção INCORRETA:

- (A) Na modalidade “Trabalho Informal”, há que se considerar o papel preponderante da pessoa do capitalista que organiza e garante a produção de mercadorias e prestação de serviço e assegura os direitos dos trabalhadores ambulantes, conforme a Lei.
- (B) Os fotógrafos lambe-lambe, os engraxates, os pipoqueiros e vendedores de pralinês (doces feitos com coco ou amendoim caramelado), entre outros, exercem profissões tradicionais que resistem ao tempo.
- (C) Resultante do desemprego e da exclusão social atual, os ambulantes e camelôs são símbolos do caos da metrópole. Nos grandes centros urbanos brasileiros, foram criados espaços reservados para os camelôs: os famosos camelódromos.
- (D) Observando as listas de produtos, percebemos que são reveladoras da transformação social e cultural ocorridas nas cidades, mas ao mesmo tempo, demonstram que muito do tradicional permanece.
- (E) O “Instituto de Pesquisa Econômica Aplicada” mostra que, em 1992, os informais no Brasil representavam quase 52% dos trabalhadores. O índice subiu em 1999 e caiu um pouco em 2001 e em 2005. Mas nas metrópoles brasileiras, a informalidade só subiu: de 24% em 92 para 34% em 2005.

A questão do alcoolismo representa, atualmente, um grave problema de saúde pública mundial, acarretando prejuízos sobre o convívio familiar, a comunidade e próprio usuário. Assinale a alternativa INCORRETA:

- A) Projetos são desenvolvidos, com o objetivo de informar, sensibilizar e orientar os agentes comunitários de saúde para executarem trabalhos de prevenção e promoção de saúde.
- B) O psicólogo social insere-se como profissional da saúde pública no trabalho de fortalecer a ligação entre serviços de saúde e as comunidades.
- C) A dependência química, especificamente do álcool, tem crescido nas últimas décadas assustadoramente.
- D) Alcoólicos Anônimos é uma irmandade de homens e mulheres que compartilham suas experiências, forças e esperanças, a fim de resolver seu problema comum e ajudar outros a se recuperarem do alcoolismo
- E) O psicólogo não tem permissão para desenvolver atividades em diferentes espaços institucionais e comunitários [saúde, educação, trabalho, lazer, meio ambiente e comunicação social, justiça e assistência social].

As Galápagos (ou Arquipélago de Colombo) formam um grupo de 58 ilhas, das quais apenas quatro são habitadas, situadas no Oceano Pacífico, a aproximadamente mil quilômetros a oeste da costa do Equador, país a que pertencem e ponto continental mais próximo. Assinale a alternativa INCORRETA:

- (A) O arquipélago apresenta uma biodiversidade elevada e é o *habitat* de uma fauna peculiar. As tartarugas são uma das muitas de suas espécies endêmicas.
- (B) O cientista Charles Darwin visitou as ilhas em 1831, durante a sua viagem no *Beagle*.
- (C) Foi através da observação dos animais das Galápagos que Darwin deu início aos seus famosos trabalhos “A Origem das Espécies” e a “Teoria da Seleção Natural”, ambos de grande importância para a teoria do criacionismo.
- (D) As ilhas Galápagos emergiram como vulcões, há cerca de 10 milhões de anos, e hoje fazem parte do Patrimônio Natural da Humanidade, e sua visitação é controlada pela legislação local.
- (E) A ilha Isabela tem cinco vulcões com até 1690 metros de altura, alguns se tornaram ativos durante o século 20.

CONHECIMENTOS ESPECÍFICOS

A atenção em planejamento familiar contribui para a redução da morbimortalidade materna e infantil. Todas as alternativas estão corretas, exceto:

- (A) Diminui o número de gestações não desejadas e de abortamentos provocados.
- (B) Diminui o número de cesáreas realizadas para fazer a ligadura tubária.
- (C) Diminui o número de ligaduras tubárias por falta de opção e de acesso a outros métodos anticoncepcionais.
- (D) Aumenta o intervalo entre as gestações.
- (E) Possibilita a prevenção e/ou precocidade de gravidez em mulheres adolescentes ou com patologias crônicas.

A avaliação pré-concepcional tem-se mostrado altamente eficaz quando existem doenças crônicas, tais como:

- (A) Diabetes mellitus, candidíase vaginal, hipertensão arterial crônica, carcinoma de colo de útero e mama.
- (B) Diabetes mellitus, ansiedade, anemia, epilepsia, carcinoma de colo de útero e mama.
- (C) Diabetes mellitus, onicomicose, epilepsia e anemia.
- (D) Diabetes mellitus, infecções pelo HIV, hipertensão arterial crônica, carcinoma de colo de útero e mama.
- (E) Infecção urinária, paroníquia, hipertensão arterial crônica, carcinoma de colo de útero e mama.

Questão 23

Se ocorrer amenorréia ou atraso menstrual em mulheres na idade fértil, deve-se pensar em

- (A) Câncer de colo de útero.
- (B) Mola hidatiforme.
- (C) Gestação.
- (D) Mioma uterino.
- (E) Menopausa.

Questão 24

Para implementar as atividades do controle de pré-natal, é necessário identificar os riscos aos quais cada gestante está exposta. São fatores de risco reprodutivo, EXCETO:

- (A) Idade menor que 15 anos e maior que 35 anos.
- (B) Situação conjugal insegura.
- (C) Ganho ponderal adequado.
- (D) Situação familiar insegura e não aceitação da gravidez.
- (E) Baixa escolaridade (menor que cinco anos de estudo regular).

Questão 25

O diagnóstico da infecção pelo HIV, no período pré-concepcional ou no início da gestação, possibilita melhor controle da infecção materna e melhores resultados na profilaxia da transmissão vertical desse vírus. São condutas adotadas no aconselhamento pré-teste, EXCETO:

- (A) Avaliar os conhecimentos da gestante sobre a infecção pelo HIV/AIDS e informá-la sobre o que ela não sabe.
- (B) Informar que o exame é obrigatório em todas as gestantes.
- (C) Explicar o que é teste anti-HIV, como é feito, o que mede, suas limitações, explicando o significado dos resultados.
- (D) Explicar o benefício do diagnóstico precoce na gravidez para a mulher e para o bebê.
- (E) Garantir o caráter confidencial.

Questão 26

Na primeira consulta de pré-natal, a avaliação nutricional da gestante com base em seu peso a sua estatura permite conhecer seu estado nutricional atual e subsidia a previsão de ganho de peso até o fim da gestação. Correlacione as colunas segundo a avaliação do estado nutricional.

1- baixo peso

2- adequado

3- sobrepeso e obesidade

() investigar história alimentar, hiperêmese gravídica, infecções, parasitoses, anemias e doenças debilitantes

() investigar macrosomia, edema, polidrâmnio e gravidez múltipla

() seguir calendário habitual e dar orientações nutricionais

Assinale a alternativa CORRETA:

- (A) 1, 3 e 2.
- (B) 3, 2 e 1.
- (C) 1, 2 e 3.
- (D) 2, 1 e 3.
- (E) 3, 1 e 2.

Questão 27

A imagem sugere:



- (A) Situação longitudinal.
- (B) Situação transversa.
- (C) Apresentação cefálica.
- (D) Apresentação pélvica.
- (E) Primeiro tempo da manobra de palpção.

Questão 28

Correlacione o gráfico da avaliação da altura uterina com a conduta mais adequada

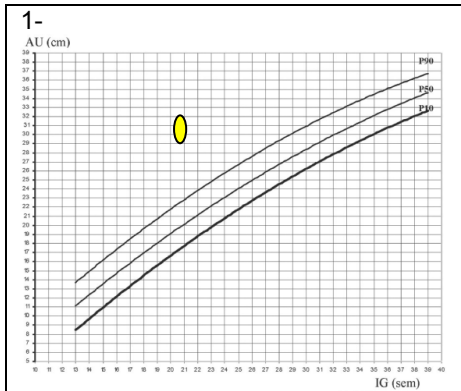


Figura 3 - Curva de crescimento da altura uterina (AU) em função da idade gestacional (IG) entre a 13ª e a 39ª semana, para os percentis 10, 50 e 90.

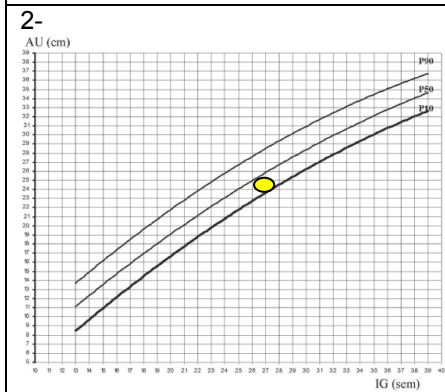


Figura 3 - Curva de crescimento da altura uterina (AU) em função da idade gestacional (IG) entre a 13ª e a 39ª semana, para os percentis 10, 50 e 90.

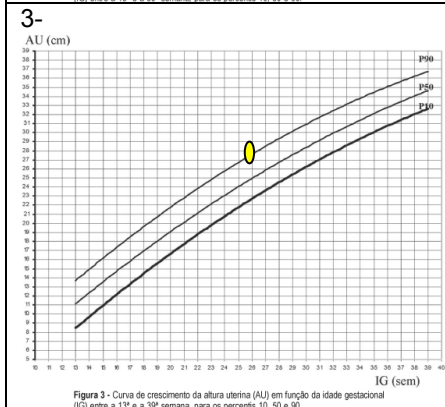


Figura 3 - Curva de crescimento da altura uterina (AU) em função da idade gestacional (IG) entre a 13ª e a 39ª semana, para os percentis 10, 50 e 90.

- () Seguir calendário de atendimento de rotina.
- () Atentar para a possibilidade de erro de cálculo da idade gestacional, deve ser vista pelo médico da unidade e avaliada a possibilidade de polidrâmnio, macrossomia, gemelar e mola hidatiforme.
- () Atentar para a possibilidade de erro gestacional, avalia a possibilidade de feto morto, oligidrâmnio ou restrição do crescimento intra uterino.

Assinale a alternativa CORRETA:

- (A) 1, 2 e 3.
- (B) 3, 1 e 2.
- (C) 3, 2 e 1.
- (D) 2, 3 e 1.
- (E) 1, 3 e 2.

Questão 29

Correlacione às colunas

- 1- Ameaça de aborto
- 2- Abortamento
- 3- Mola hidatiforme
- 4- Descolamento cório-amniótico
- 5- Placenta-prévia

- () Processo patológico da segunda metade da gravidez em que a implantação da placenta, inteira ou parcialmente, ocorre no segmento inferior do útero.
- () Sangramento genital de pequena intensidade.
- () Presença de sangramento vaginal intermitente, geralmente de pequena intensidade, indolor e por vezes, acompanhado da eliminação de vesículas.
- () Presença de sangramento vaginal discreto ou moderado, sem que ocorra modificação cervical, geralmente com sintomatologia discreta ou ausente.
- () É a morte ou expulsão ovular ocorrida antes de 22 semanas ou quando o concepto pesa menos de 500 g.

Assinale a alternativa CORRETA:

- (A) 1, 2, 3, 4 e 5.
- (B) 2, 3, 4, 5 e 1.
- (C) 3, 4, 5, 2 e 1.
- (D) 4, 5, 1, 3, e 2.
- (E) 5, 4, 3, 1 e 2.

Questão 30

Relacionado à hipovitaminose A, assinale a alternativa INCORRETA:

- (A) A vitamina A é nutriente que atua no sistema imunológico, auxiliando no combate às infecções, tais como diarreia e sarampo.
- (B) A falta de vitamina A pode resultar em cegueira.
- (C) O programa de suplementação de vitamina A acontece em todos os Estados, pois são áreas consideradas endêmicas.
- (D) Dados de pesquisas importantes têm correlacionado a adequação das reservas corporais de vitamina A maternas com a redução da mortalidade materna.
- (E) As mulheres não devem receber suplementação de vitamina A em outros Estados que não sejam áreas consideradas endêmicas.

Questão 31

É importante perceber que os vários tipos de Diabetes podem progredir para estágios avançados da doença, em que é necessário o uso de insulina para o controle glicêmico. Além disso, antes de o Diabetes ser diagnosticado, já é possível observar alterações na regulação glicêmica, e o seu reconhecimento precoce permite a orientação de intervenções preventivas. São fatores de risco do Diabetes mellitus gestacional, EXCETO:

- (A) História previa de diabetes gestacional.
- (B) Diabetes na família com parentesco de primeiro grau.
- (C) Baixa estatura (< 1,50m).
- (D) Idade inferior a 25 anos.
- (E) Síndrome do ovário policístico.

Questão 32

Relacionado à Hepatite B, assinale a alternativa INCORRETA:

- (A) Doença viral, que pode cursar de forma assintomática e sintomática.
- (B) Os sintomas menos freqüentes são: mal-estar, astenia, cefaléia, febre baixa, icterícia, anorexia e aversão por alguns alimentos.
- (C) De 5 a 10% dos adultos infectados e de 70 a 90% dos recém-nascidos, filhos de mãe portadora do VHB desenvolvem forma crônica da doença.
- (D) Segundo a OMS, o Brasil apresenta média prevalência da infecção pelo VHB.
- (E) A medida mais segura para sua prevenção é a vacinação.

Questão 33

Doença infecciosa, de caráter sistêmico e de evolução crônica, sujeita a surtos de agudização e períodos de latência. O agente etiológico, o *treponema pallidum*, é uma espiroqueta de transmissão predominante sexual ou materno-fetal (vertical), podendo produzir, respectivamente, a forma adquirida ou congênita da doença. Qual a provável patologia?

- (A) Sífilis.
- (B) Hepatite viral.
- (C) Colagenase.
- (D) Linfogranuloma venéreo.
- (E) Doença inflamatória pélvica.

Questão 34

Relacionado a conduta diante do diagnóstico de infecção por HIV na gestação, assinale a alternativa INCORRETA:

- (A) Prestar suporte psicológico necessário.
- (B) Na impossibilidade de referência imediata para o serviço especializado, o profissional poderá solicitar avaliação da carga viral e dos níveis de T-CD4+, instituir a zidovudina (AZT) oral se a gestante estiver antes das 14 semanas e assintomática.
- (C) Informar sobre os riscos da transmissão vertical pela amamentação, orientando sobre como alimentar o bebê com fórmula infantil.
- (D) Informar sobre a contra-indicação do aleitamento cruzado.
- (E) Discutir a necessidade da testagem do parceiro e do uso de preservativo (masculino ou feminino) nas relações sexuais.

Questão 35

Correlacione as colunas

1- Síndrome do corrimento vaginal
2- Síndrome da ulcera genital
3- Síndrome do corrimento cervical
4- condiloma acuminado

() Presença de lesão ulcerada em região anogenital, de causa não traumática, única ou múltipla, podendo ser precedida por lesões vesiculosas.

() Caracterizado por lesões verrucosas, isoladas ou agrupadas.

() Presença de corrimento mucopurulento proveniente do orifício externo do colo útero, acompanhado ou não por hiperemia, ectopia ou colpíte.

() Corrimento de cor branca, acinzentada ou amarelada, acompanhada de prurido, odor ou dor durante a relação sexual, que pode ocorrer durante a gestação.

Assinale a alternativa CORRETA:

- (A) 2, 4, 3 e 1.
- (B) 1, 2, 3 e 4.
- (C) 4, 3, 2, e 1.
- (D) 2, 3, 1 e 4.
- (E) 3, 4, 2 e 1.

Questão 36

A incidência de protozooses e helmintíase continuam altas no Brasil. A maioria das parasitoses tem transmissão a partir de fezes humanas disseminadas no meio ambientes onde predominam condições precárias de higiene, habitação, alimentação e saneamento básico. Quais os medicamentos indicados na terapêutica das helmintíases e protozooses intestinais durante a gestação, correlacione as colunas.

1- Ancilostomíase
2- Ascariíase
3- Esquistossomose
4- Estrongiloidíase
5- Giardiase

(3) Contra indicado: tratar no puerpério.

(1) Mebendazol, 100 mg, duas vezes ao dia, por VO, durante três dias consecutivos.

(2) Mebendazol, 100 mg, duas vezes ao dia, por VO, durante três dias consecutivos.

(4) Tiabendazol, 50 mg/kg/dia, por VO, em duas tomadas(manha/noite), durante dois dias consecutivos.

(5) Metronidazol,250 mg,duas vezes ao dia, por VO, durante sete dias seguidos.

Assinale a alternativa CORRETA:

- (A) 3, 1, 2, 4 e 5.
- (B) 1, 2, 3, 4 e 5.
- (C) 5, 4, 3, 1 e 2.
- (D) 4, 5, 1, 2 e 3.
- (E) 2, 1, 4, 3 e 5.

Questão 37

Quais são as recomendações para o uso de drogas antiepiléticas durante a gestação: Assinale a alternativa INCORRETA:

- (A) Discutir com a mulher os possíveis riscos da gestação para ela mesma e para o feto.
- (B) Uso de ácido fólico na dosagem de 5 mg ao dia.
- (C) Em pacientes sem crise há mais dois anos, discutir a suspensão da droga na periconcepção e primeiro trimestre.
- (D) Uso preferencial de DAE em monoterapia e em doses fracionadas.
- (E) Há uma droga de escolha para ser usada durante a gestação. Além disso, diversas DAE apresentam perfil de teratogenicidade.

Questão 38

Quando a rotura da bolsa se dá antes de instalado o trabalho de parto. Constitui causa importante de partos prematuros, o que contribui para o aumento da morbidade perinatal. O diagnóstico é basicamente clínico. A anamnese informa sobre perda líquida, em grande quantidade, súbita e habitualmente indolor. O exame físico está dentro dos padrões de normalidade e o exame obstétrico mostra volume uterino adequado para a idade gestacional referida, útero normotônico, partes fetais mais facilmente palpáveis e batimentos cardíacos fetais presentes. Qual o provável diagnóstico?

- (A) Descolamento prematuro de placenta.
- (B) Síndrome do corrimento vaginal.
- (C) Amniorexe prematura.
- (D) Pré-eclâmpsia.
- (E) Ameaça de aborto.

Questão 39

Secreção abundante, amarelado ou amarelo esverdeado, bolhoso, com mau-cheiro; prurido e/ou irritação vulvar; dor pélvica (ocasionalmente); sintomas urinários (disúria, polaciúria); e hiperemia da mucosa, com placas avermelhadas (colpite difusa e/ou focal, com aspecto de framboesa e teste de Schiller "onçoide"). A imagem sugere qual DST?



<http://www.colegiosaofrancisco.com.br>

- (A) Candidiase.
- (B) Herpes genital.
- (C) Condiloma acuminado.
- (D) Tricomoníase.
- (E) Citólise vaginal.

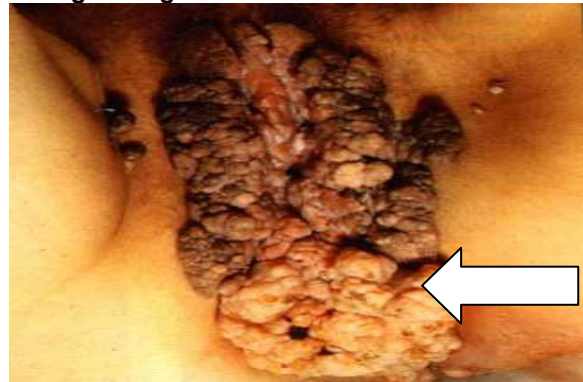
Questão 40

Feridas pequenas e doloridas, que aparecem entre dois e cinco dias após o contágio na parte externa dos órgãos genitais. Nas mulheres: as lesões são visíveis nos pequenos e grandes lábios ou no períneo - a região entre a vagina e o ânus. Nos homens: se manifesta no prepúcio e na glande. A parte central das feridas tem cor amarelada. As bordas são nítidas e irregulares. As lesões podem aparecer também no ânus e, mais raramente, na boca, língua e garganta. São acompanhadas de inflamação dos gânglios da virilha (ínguas). A doença pode produzir sintomas como dor de cabeça, febre e sensação de prostração. Qual o provável diagnóstico?

- (A) Uveíte.
- (B) Vulvovaginite.
- (C) Herpes genital.
- (D) Hanseníase.
- (E) Cancro mole.

Questão 41

A imagem sugere:

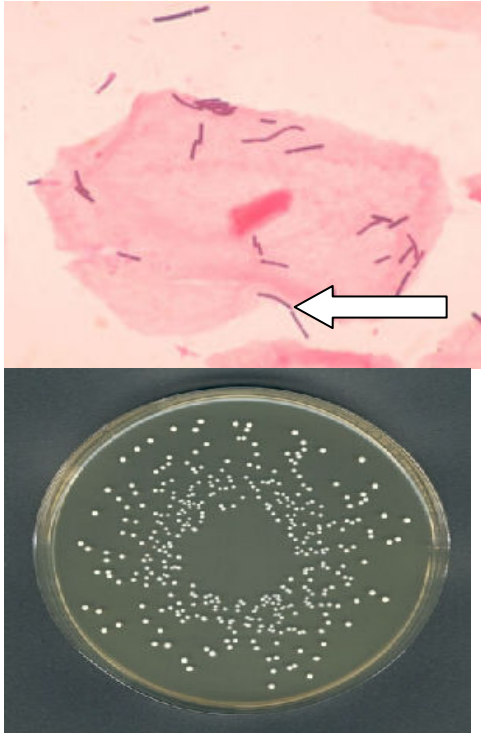


<http://www.colegiosaofrancisco.com.br>

- (A) Herpes genital.
- (B) Cancro duro.
- (C) Cavalo.
- (D) Sífilis.
- (E) Condiloma acuminado.

Questão 42

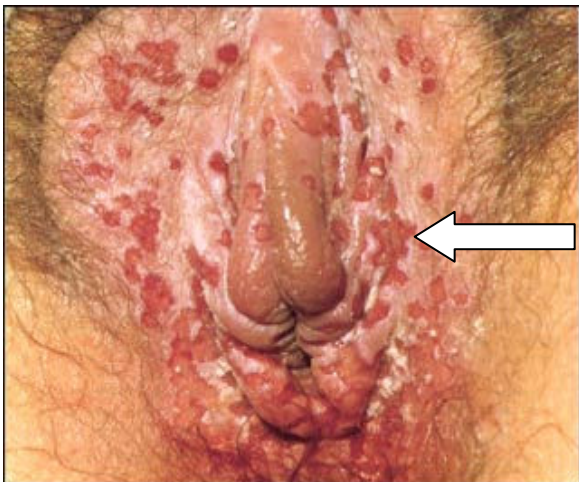
A imagem (lâmina/placa) é sugestiva de:



- (A) Lactobacillus acidophilus.
- (B) Candida albicans.
- (C) Trichomonas vaginalis.
- (D) Vaginose bacteriana.
- (E) HPV.

Questão 43

A imagem é sugestiva de:



- (A) Câncer de vulva.
- (B) Herpes genital.
- (C) Cancro mole.
- (D) Condiloma acuminado.
- (E) Pediculose do Púbis.

Questão 44

A Amenorréia caracteriza-se por ausência de menstruação em época que normalmente deveria ocorrer; constitui queixa preocupante para o ginecologista. A amenorréia que aparece após a suspensão do uso de anticoncepcionais, é geralmente de origem

- (A) Psicogênica.
- (B) Uterina.
- (C) Hipotalâmica.
- (D) Neuro-hipofisária.
- (E) Ovariana.

Questão 45

Relacionado ao Câncer de mama, correlacione as colunas:

1- Risco pouco elevado ($1.0 \leq RR < 1.5$)

2- Risco medianamente elevado ($1.5 \leq RR < 3.0$)

3- Risco muito elevado ($RR \geq 3.0$)

() Mãe ou irmã com câncer de mama na pré-menopausa;
Antecedente de hiperplasia epitelial atípica ou neoplasia lobular in situ; suscetibilidade genética comprovada (mutação de BRCA1-2).

() Mãe ou irmã com câncer de mama na pós-menopausa; nuliparidade; antecedente de hiperplasia epitelial sem atipia ou macrocistos apócrinos.

() Menarca precoce (≤ 12 anos); menopausa tardia (≥ 55 anos); primeira gestação de termo depois de 34 anos; obesidade; dieta gordurosa; sedentarismo; terapia de reposição hormonal por mais de 5 anos; ingestão alcoólica excessiva.

Assinale a alternativa CORRETA:

- (A) 1, 2 e 3.
- (B) 2, 1 e 3.
- (C) 3, 1 e 2.
- (D) 3, 2 e 1.
- (E) 1, 3 e 2.

Questão 46

Tumor ovariano benigno em associação com ascite e hidrotórax é característico de

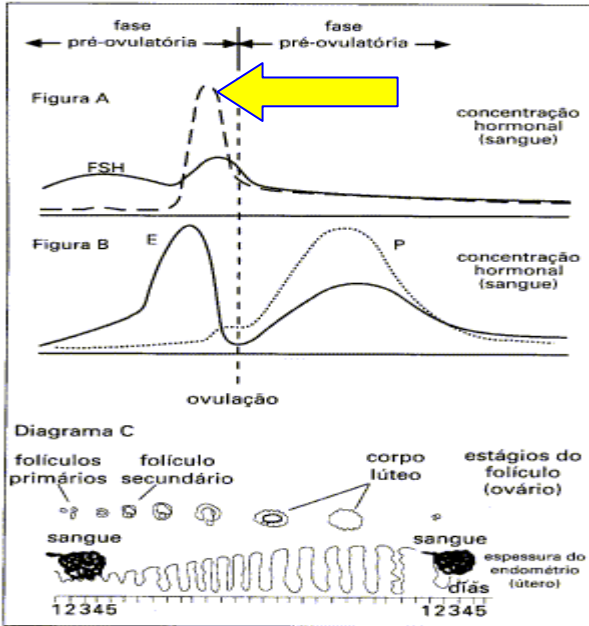
- (A) Síndrome de ovários policísticos.
- (B) Síndrome de Digeorge.
- (C) Síndrome de Fanconi.
- (D) Síndrome de Jordan.
- (E) Síndrome de Meigs.

Questão 47

O CA125 (Antígeno associado ao câncer 125) é uma glicoproteína, normalmente produzida pelo epitélio das serosas, trompas de falópio, endométrio e endocérvix, importante marcador tumoral de

- (A) Câncer de ovário.
- (B) Câncer de vulva.
- (C) Câncer de períneo.
- (D) Câncer de grandes lábios.
- (E) Câncer de mama.

A seta indicada na imagem está relacionada ao pico de



- (A) Estrogênio.
- (B) Progesterona.
- (C) FSH.
- (D) LH.
- (E) Prolactina.

São fatores de risco potencialmente modificáveis para osteoporose após a menopausa, EXCETO:

- (A) Tabagismo e baixo peso corporal (<57,8Kg).
- (B) Hipoestrogenismo devido a: menopausa precoce (< 45a), ooforectomia bilateral, amenorréia prolongada na pré-menopausa.
- (C) Brancas ou asiáticas, distúrbios da visão, queda recorrente e demência com risco de quedas.
- (D) Atividade física inadequada.
- (E) Uso de glicocorticóides (prednisona >7,5mg/dia > 3 m) ou hipercortisolismo endógeno, alcoolismo e cafeína em excesso.

O diagnóstico da SOP (síndrome dos ovários policísticos) é um diagnóstico de exclusão. A suspeita se fundamenta em achados eminentemente clínicos.

- I. Irregularidade menstrual
- II. Algum sinal clínico ou laboratorial de hiperandrogenismo: hirsutismo, acne, ou aumento dos níveis séricos de testosterona total, livre ou de androstenediona
- III. Exclusão de outras causas de anovulação ou hiperandrogenismo

Assinale a alternativa CORRETA:

- (A) I e II estão corretas.
- (B) I, II e III estão corretas.
- (C) Apenas I está correta.
- (D) Apenas III está correta.
- (E) II e III estão corretas.