



CADERNO DE PROVA TÉCNICO EM RADIOLOGIA

INSTRUÇÕES

- Você está recebendo do fiscal um Caderno de Prova com 40 (quarenta) questões numeradas sequencialmente que compõem a prova objetiva.
- Você receberá, também, a Folha de Respostas personalizada para transcrever as respostas das questões da prova objetiva.

ATENÇÃO

- 1- É proibido folhear o Caderno de Prova antes da autorização do fiscal.
- 2- Após autorização, verifique se o Caderno de Prova está completo, sem falhas de impressão e se a numeração está correta. Confira também se sua prova corresponde ao cargo para o qual você se inscreveu. Caso haja qualquer divergência, comunique o fato ao fiscal imediatamente.
- 3- Confira seu nome completo, o número de seu documento e o número de sua inscrição na Folha de Respostas. Caso encontre alguma divergência, comunique o fato ao fiscal para as devidas providências.
- 4- Você deverá transcrever as respostas das questões objetivas para a Folha de Respostas, que será o único documento válido para a correção das provas. O preenchimento da Folha de Respostas é de inteira responsabilidade do candidato.
- 5- Para realização da prova o candidato deverá utilizar caneta esferográfica transparente, com tinta de cor azul ou preta.
- 6- Leia atentamente cada questão da prova e assinale, na Folha de Respostas, a opção que a responda corretamente. Exemplo correto da marcação da Folha de Resposta:
- 7- A Folha de Respostas não poderá ser dobrada, amassada, rasurada ou conter qualquer marcação fora dos campos destinados às respostas.
- 8- Na correção da Folha de Respostas, será atribuída nota 0 (zero) às questões não assinaladas, que contiverem mais de uma alternativa assinalada, emenda ou rasura, ainda que legível.
- 9- Você dispõe de 03h30 (três horas e trinta minutos) para fazer a prova, incluindo a marcação da Folha de Respostas. Faça-a com tranquilidade, mas controle seu tempo.
- 10- Você somente poderá deixar definitivamente a sala de prova após 60(sessenta) minutos de seu início. Caso queira levar o caderno de prova, só poderá sair da sala após o término da prova, devendo, obrigatoriamente, devolver ao fiscal a Folha de Respostas devidamente assinada. As provas estarão disponibilizadas no site da FAFIPA (www.fafipa.org/concurso/), a partir da divulgação do Gabarito Preliminar.
- 11- Os 03 (três) últimos candidatos da sala só poderão sair juntos, após a conferência de todos os documentos da sala e assinatura da ata.
- 12- Durante a prova, não será permitida qualquer espécie de consulta ou comunicação entre os candidatos, nem a utilização de livros, códigos, manuais, impressos ou anotações, calculadoras, relógios, agendas eletrônicas, *paggers*, telefones celulares, BIP, *Walkman*, gravador ou qualquer outro equipamento eletrônico. A utilização desses objetos causará eliminação imediata do candidato.
- 13- Os objetos de uso pessoal, incluindo telefones celulares, deverão ser desligados e mantidos dessa forma até o término da prova e entrega da Folha de Respostas ao fiscal.
- 14- Qualquer tentativa de fraude, se descoberta, implicará em imediata denúncia à autoridade competente, que tomará as medidas cabíveis, inclusive com prisão em flagrante dos envolvidos.

PORTUGUÊS

Questão 01

Assinale a alternativa cuja frase é gramaticalmente **INCORRETA**.

- (A) Todos os envelopes contêm folhas de rascunho.
- (B) Todos os candidatos tem os requisitos exigidos.
- (C) É inútil pedir ajuda àqueles funcionários.
- (D) Se eu vier à aula amanhã, trarei o livro que me pediu.
- (E) Se ver novamente você dormindo durante o expediente, será demitido.

Questão 02

Preencha as lacunas das assertivas abaixo e, em seguida, assinale a alternativa com a sequência correta.

- I. Depois que retornou do _____ a máquina não ficou boa.
- II. Ao deputado corrupto cabe a _____ dos direitos políticos.
- III. Encontraram uma criança perdida na _____ de brinquedos.
- IV. Ele _____ na carreira por causa do estudo.

- (A) concerto / sessão / seção / ascendeu
- (B) conserto / cessão / seção / ascendeu
- (C) concerto / cessão / seção / acendeu
- (D) concerto / sessão / cessão / ascendeu
- (E) concerto / cessão / seção / ascendeu

Questão 03

Preencha as lacunas das assertivas abaixo e, em seguida, assinale a alternativa com a sequência correta.

- I. Você não foi à festa _____?
- II. _____ você desistiu da viagem?
- III. Não posso dizer a razão _____ me atrasei.
- IV. Não sei _____ de tanta confusão.

- (A) por quê / Por que / por que / o porquê
- (B) porquê / Por que / porque / o porquê
- (C) por quê / Por quê / por que / o porquê
- (D) por que / Por que / por que / o porquê
- (E) por que / Por que / por que / o porque

Questão 04

Assinale a alternativa correta quanto à **concordância**.

- (A) Faziam dez anos que não via seus pais.
- (B) Houveram vários compromissos que fizeram com que ele chegasse atrasado.
- (C) A loja realizou uma liquidação para que se vendessem as roupas da coleção antiga.
- (D) Os Estados Unidos reforçou suas tropas no Oriente Médio.
- (E) Foi o gerente quem recebeu todos os méritos pelo aumento nas vendas.

Questão 05

Analise as assertivas abaixo e, em seguida, assinale a alternativa correta.

- I. Ela viu que a porta estava meio aberta.
- II. As alunas responderam muito obrigadas.
- III. Apesar da chuva, bastantes candidatos compareceram.

Quanto à concordância, está(ão) correta(s)

- (A) apenas I.
- (B) apenas I e II.
- (C) apenas I e III.
- (D) apenas III.
- (E) I, II e III.

Questão 06

Quanto à regência, assinale a alternativa correta.

- (A) É necessário que os funcionários obedeçam ao regulamento.
- (B) Todos estavam nervosos enquanto assistiam o jogo.
- (C) João prefere estudar a trabalhar.
- (D) Os alunos pagaram as despesas da formatura.
- (E) O novo horário de trabalho não agradou aos funcionários.

Questão 07

Preencha as lacunas abaixo e, em seguida, assinale a alternativa correta.

Pediram __ aluna que comparecesse __ secretaria, no período das 8 __ 12h para assinar __ ficha de matrícula.

- (A) à / à / as / a
- (B) a / à / às / a
- (C) à / a / às / a
- (D) à / à / às / a
- (E) à / à / às / à

Contraponto: deixar desabrochar

Lya Luft

"Tive um filho, tenho um aluno, e agora? Agora é plantar os pés no chão, deixar a alma um pouco solta e, como diziam os avisos nos trilhos de trem de minha cidadezinha natal: parar, olhar, escutar"

Na coluna passada escrevi sobre educação e autoridade, dois temas complicados nos nossos dias de bagunça generalizada. Hoje falo sobre seu contraponto, o que me ensinou um velho mestre sábio sobre educação: "Família e escola fazem muito, se não estorvam. Deixem as crianças e os jovens desabrochar". Na primeira vez em que escutei a frase fiquei um pouco chocada. Se já naquele tempo, eu ainda universitária, questionávamos a frouxa autoridade em casa e na escola, que deixava a meninada perdida e sem limites, como entender aquela afirmação de quem entendia mais do que a maioria de nós sobre ensino, educação e o resto?

O tempo e a experiência foram mostrando um pouco do mistério: é preciso juntar tudo isso, bater no liquidificador da experiência, tentativa e erro, alegria e desespero de quem lida com esses assuntos na prática e na teoria, e ver no que dá. Pois para lidar com gente não há garantia nem receitas, por mais que sejam vendidas ou espalhadas gratuitamente por aí em abundância: como conseguir parceiro, como segurar seu homem, como enlouquecer sua amante, como ficar rico sem esforço, como ter sucesso, como ser feliz em dez lições a preços módicos.

A questão é como dosar autoridade e liberdade, para que crianças e jovens cresçam. Ou melhor: para que a gente também continue crescendo, pois sou dos que acreditam que viver não é deteriorar-se, mas se expandir. E quando o corpo parece encolher, murchar, envelhecer – é bom usar as palavras certas, pois às vezes os eufemismos soam ofensivos – a alma tem de continuar crescendo. Alma, psique, mente, não importa o conceito científico, moral, espiritual, que lhe queiram dar.

Mas volto ao desabrochar de crianças e adolescentes: se alguém tem perto de si um desses belos, estimulantes, atordoantes exemplares humanos, comece a observar: encante-se, assuste-se, trate de se descabelar e maravilhar. E vai lentamente entender a frase do velho mestre, quando dizia que família e escola não devem estorvar. É preciso olhar, tentar entender um pouco, e respeitar. Amparando quando for preciso, botando limites para que as capacidades, talentos e dificuldades do outro não transbordem tornando-se prejudiciais; estimulando sem interferir gravemente, e admirando-se de como, igual a uma planta ou pássaro, um peixe no mais remoto fundo de oceano, a criança observa, pensa, e precisa se desenvolver. O susto de quem tem a responsabilidade de cuidar (porque, repito interminavelmente, quem ama cuida) não é pequeno.

Tive um filho, tenho um aluno, e agora? Agora é plantar os pés no chão, deixar a alma um pouco solta e, como diziam os avisos nos trilhos de trem de minha cidadezinha natal: parar, olhar, escutar. Mais que isso, pensar.

Falar assim é fácil, escrever mais ainda, dirão. É verdade. Mas se formos menos desligados e mais atentos, mais firmes mas menos rígidos, mais amorosos e mais exigentes neste universo contraditório que todos somos, e mais respeitosos, veremos milagres. E atenção: dizendo "respeitosos" não digo "encolhidos, humildes, suportando todas as más-criações e maluquices", mas sendo ativamente

tranquilos. Claro que para isso precisamos ser, se pais, razoavelmente estruturados emocionalmente, pois se formos destrambelhados demais poderemos perturbar as crianças. Professores, temos de ser bem pagos, com excelentes escolas – ou vamos mendigar a esmola de condições mínimas para trabalhar.

Embora os personagens de minhas ficções sejam neuróticos e sofridos, minhas crônicas nem sempre sejam otimistas, acredito que a gente sempre pode repensar a vida e todas as coisas que nela causam tamanho susto e tanto prazer, para sentir que afinal vale a pena. Educar e ensinar não deveria ser razão de tanto conflito, com tão melancólicos resultados como os que muitas vezes se veem por aí. Deveria ser motivo de interesse, adrenalina boa, entusiasmo – ainda que passando por muitos fracassos e frustrações – porque, afinal, somos todos apenas humanos tentando entender o mundo de Deus e as humanas trapalhadas. (Veja, 07/10/2009)

Questão 08

Analise as assertivas abaixo e, em seguida, assinale a alternativa correta.

- I. "A questão é como dosar autoridade e liberdade, para que crianças e jovens cresçam."
- II. "E quando o corpo parece encolher, murchar, envelhecer [...]"
- III. "[...] pois às vezes os eufemismos soam ofensivos [...]"

Os conectivos destacados apresentam, respectivamente, as noções de

- (A) causa / tempo / explicação.
- (B) finalidade / tempo / causa.
- (C) finalidade / tempo / explicação.
- (D) explicação / tempo / explicação.
- (E) explicação / tempo / finalidade.

Questão 09

Assinale a alternativa cujo conectivo pode substituir o termo destacado sem modificar o sentido do enunciado: "Embora os personagens de minhas ficções sejam neuróticos e sofridos [...]"

- (A) Apesar de.
- (B) Portanto.
- (C) Porque.
- (D) Mas.
- (E) Se.

Questão 10

Sobre o texto, analise as assertivas e assinale a alternativa correta.

- I. O texto sugere a necessidade de uma educação rígida para as crianças.
- II. O texto defende a necessidade de uma educação que alterne liberdade e limite para as crianças.
- III. A educação das crianças e dos jovens deve ser pautada na liberdade, a fim de que eles cresçam e tornem-se adultos responsáveis.

Em relação à temática abordada no texto

- (A) apenas I está correta.
- (B) apenas I e II estão corretas.
- (C) apenas III está correta.
- (D) apenas I e III estão corretas.
- (E) apenas II está correta.

CONHECIMENTOS GERAIS E ATUALIDADES

Questão 11

Sobre o aquecimento global é correto afirmar que

- I. as principais atribuições para o aquecimento global são relacionadas às atividades humanas, que intensificam o efeito de estufa através do aumento na queima de gases de combustíveis fósseis, como petróleo, carvão mineral e o gás natural.
- II. o aquecimento global é contestado pela maior parte dos cientistas integrantes do IPCC (Painel Intergovernamental sobre Mudanças Climáticas).
- III. o aquecimento global está ligado a fenômenos como o degelo nas regiões polares e ao agravamento da desertificação.
- IV. segundo relatório do IPCC, aquecimento global é gerado apenas por fatores naturais e não pela ação humana.

Estão corretas:

- (A) Apenas I e II.
- (B) Apenas II e III.
- (C) Apenas I, II e III.
- (D) Apenas I e III.
- (E) I, II, III e IV.

Questão 12

Sobre os combustíveis fósseis é correto afirmar que

- I. os combustíveis fósseis são recursos naturais não renováveis.
- II. são combustíveis fósseis: o carvão mineral, o petróleo e o gás natural.
- III. os combustíveis fósseis respondem pela maior parte da matriz de energia global.
- IV. o biodiesel representa uma das alternativas ao uso de combustíveis fósseis.

Estão corretas:

- (A) Apenas I e II.
- (B) Apenas II e III.
- (C) Apenas I, II e III.
- (D) Apenas I, II e IV.
- (E) I, II, III e IV.

Questão 13

O uso da internet mudou de forma irreversível a vida de milhares de pessoas no mundo. Sobre a rede mundial de computadores é correto afirmar que

- I. a expansão da internet ocorre de forma desigual, pois enquanto que nos países mais ricos o acesso é mais democratizado, nos países pobres apenas uma pequena parcela das pessoas tem acesso à web.
- II. a internet é uma ferramenta totalmente segura, pois nela não são veiculadas informações falsas e criminosas.

- III. países como a China, o Irã e a Arábia Saudita exercem a censura na internet, controlando o que é veiculado à população.
- IV. dentre os chamados crimes da internet estão: as fraudes bancárias, a pedofilia, o plágio e a difamação.

Estão corretas:

- (A) Apenas I e II.
- (B) Apenas II e III.
- (C) Apenas I, II e III.
- (D) Apenas I, III e IV.
- (E) I, II, III e IV.

Questão 14

Segundo a ONU, num futuro breve, a água será motivo de grandes disputas e guerras em várias partes do mundo. Sabendo disso, analise as assertivas e assinale a alternativa que aponta as corretas.

- I. Apenas 0,002% da água do planeta está disponível para consumo;
- II. O Brasil é o país mais rico em água, mas a sua distribuição é desigual, haja vista que em algumas regiões há muita fartura enquanto que outras sofrem constantemente com as secas;
- III. O Aquífero Guarani é o principal reservatório subterrâneo de águas e está localizado na América do Sul.
- IV. Dois terços da Terra são cobertos por água, mas 97,5% desse volume é salgado.

- (A) Apenas I e II.
- (B) Apenas II e III.
- (C) Apenas I, II e III.
- (D) Apenas I, II e IV.
- (E) I, II, III e IV.

Questão 15

Sobre a urbanização é correto afirmar que

- I. segundo projeções da ONU, em 2050, 70% da população mundial viverá em centros urbanos.
- II. segundo o IBGE, na última década, a população favelada cresceu num ritmo maior ao do resto da população brasileira.
- III. as aglomerações urbanas com mais de 10 milhões de habitantes recebem o nome de megalópoles.
- IV. o Brasil está entre os países menos urbanizados do planeta, haja vista que mais de 83% da população brasileira vive no campo.

Estão corretas:

- (A) Apenas I e II.
- (B) Apenas II e III.
- (C) Apenas I, II e III.
- (D) Apenas I, II e IV.
- (E) I, II, III e IV.

Questão 16

Em relação a América Latina, analise as assertivas e assinale a alternativa que aponta as corretas.

- I. O candidato da Frente Ampla, José Pepe Mujica ganhou a eleição no Uruguai, o que demonstra o desgaste dos partidos tradicionais que se uniram no segundo turno, mas não conseguiram derrotar o guerrilheiro ex-Tupamaro.
- II. O Acordo Militar firmado entre o governo colombiano e norte-americano garantem aos militares dos EUA imunidades e o direito de aterrissar em qualquer aeroporto do país.
- III. O governo de Raul Castro, em entrevista recente, assegurou a abertura comercial e turística para os cubanos radicados nos Estados Unidos que quiserem investir em Cuba.
- IV. As eleições em Honduras mostraram a profunda crise que vive o Partido Liberal, dividido entre partidários e inimigos do golpe. Aqueles fiéis a Zelaya não compareceram às urnas como forma de condenar o regime. A Frente também não participou das eleições, por considerá-las uma “farsa que só serve para legitimar os golpistas”.
- V. O governo boliviano de Evo Morales, em processo de reeleição está criando as condições para o entendimento com o movimento separatista de Santa Cruz, assegurando a autonomia da província como respeito à autodeterminação dos povos.

- (A) Apenas I, II e III estão corretas.
(B) Apenas I, II e IV estão corretas.
(C) Apenas I, II e V estão corretas.
(D) Apenas II, III e IV estão corretas.
(E) Apenas II, III e V estão corretas.

Questão 17

“Em decisão inédita, a administração de Barack Obama aprovou 13 pesquisas com células-tronco embrionárias de humanos para experimentos científicos.” (Folha online). Células-tronco são

- (A) células treinadas para recriar e recuperar células lesionadas por nascimento ou acidente traumático.
(B) células estacionárias sem ação no corpo humano.
(C) células que possuem dupla função, pois elimina e recria a célula original.
(D) células irmãs e rivais entre si.
(E) células que possuem a melhor capacidade de se dividir dando origem a células semelhantes às progenitoras.

Questão 18

O Código de Trânsito Brasileiro – CTB assinala os tipos de infrações como

- (A) leve, média, grave e gravíssima.
(B) leve, média, pesada e pesadíssima.
(C) leve, média, grave e seríssima.
(D) leve, grave, pesada e pesadíssima.
(E) leve, grave, pesada e seríssima.

Questão 19

Sobre o Aquecimento Global, analise as assertivas e assinale a alternativa que aponta as corretas.

- I. A Europa está protegida sobre seus efeitos, pois os maiores problemas estão sendo causados pela expansão econômica da China e do Brasil.
- II. Com o aumento da temperatura, está em curso o derretimento das calotas polares e o aumento do nível da águas dos oceanos, que podem provocar, futuramente, a submersão de muitas cidades litorâneas.
- III. O aumento da temperatura tem provocado tufões, furacões e ciclones em locais antes não ocorridos.
- IV. O Protocolo de Kyoto teve a adesão de todos os países, pois a ameaça de destruição ambiental é real.
- V. O aumento do desmatamento e as queimadas no Brasil e África também contribuem para o aquecimento global e o caos ambiental generalizado.

- (A) Apenas I, II, e IV estão corretas.
(B) Apenas I, III e V estão corretas.
(C) Apenas II, III e IV estão corretas.
(D) Apenas II, III e V estão corretas.
(E) Apenas III, IV e V estão corretas.

Questão 20

No preâmbulo da Constituição da República Federativa do Brasil estão contidas algumas palavras-chave regulam a sociedade brasileira, com exceção de

- (A) estado democrático.
(B) direitos sociais e individuais.
(C) igualdade social como valor supremo.
(D) pluralista e sem preconceitos.
(E) fundada na harmonia social e comprometida, na ordem interna e internacional.

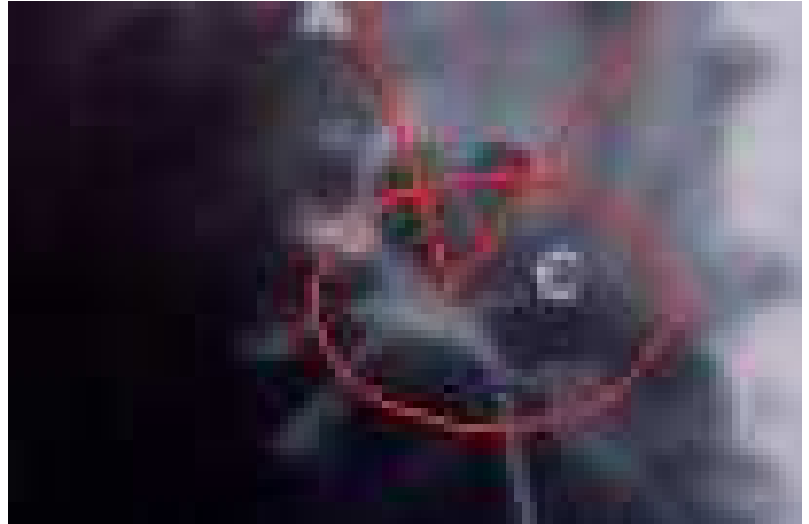
CONHECIMENTOS ESPECÍFICOS**Questão 21**

Para o paciente que irá realizar exame com contraste iodado endovenoso qual dos medicamentos abaixo deve ser descontinuado?

- (A) Metformina.
(B) Epinefrina.
(C) Captopril.
(D) Propranolol.
(E) Adrenalina.

Questão 22

Qual o nome da estrutura apontada abaixo:



- (A) Cálices renais.
- (B) Pelve renal.
- (C) Junção ureteropélvica.
- (D) Bastonete.
- (E) Ureter distal.

Questão 23

Para a avaliação de coluna cervical em um paciente politraumatizado quais as sequências poderiam ser realizadas por você. Escolha a alternativa mais completa?

- (A) AP e perfil.
- (B) AP, perfil e oblíquas.
- (C) AP, perfil, oblíquas e flexão.
- (D) AP e oblíquas.
- (E) AP, perfil, transoral.

Questão 24

Quando for solicitado a demonstrar a tuberosidade intercondilar deverá realizar radiografia de que órgão e em que incidência

- (A) mão - oblíquo.
- (B) punho - AP e perfil.
- (C) cotovelo - perfil.
- (D) crânio - AP.
- (E) joelho - AP.

Questão 25

Qual a distância foco-filme para realização de exame de seios da face PA?

- (A) 1,50 metro.
- (B) 1,80 metro.
- (C) 1,00 metro.
- (D) 1,60 metro.
- (E) 1,70 metro.

Questão 26

Das indicações abaixo qual NÃO é relacionada à urografia excretora.

- (A) Anomalias Congênitas ureterais.
- (B) Fístulas vesicorretais.
- (C) Refluxo vesicoureteral.
- (D) Hidronefrose.
- (E) Cálculos coraliformes.

Questão 27

Sabendo algumas das indicações da urografia excretora (UE) é solicitado a realizar no mesmo dia uma urografia excretora e uma uretrocistografia miccional (UM). Qual sua atitude diante deste pedido?

- (A) Primeiro a UCM e depois a UE.
- (B) Primeiro UE e depois a UCM.
- (C) Podem ser feitas ao mesmo tempo.
- (D) Iniciar a UE e após 10 minutos iniciar a UCM.
- (E) Realizar apenas uma das suas devido a dose de contraste e deixar a outra para daqui à 24 horas.

Questão 28

Qual a contra-indicação para a realização de escanometria?

- (A) Lesões tumorais ósseas que encurtem o membro.
- (B) Falhas ósseas decorrentes de origem pós-traumática.
- (C) Fusão de origem degenerativa da articulação fêmuro-tibial.
- (D) Impossibilidade de amplo contato dos membros inferiores com a mesa.
- (E) Lesões muscular.

Questão 29

Qual a melhor técnica para se avaliar os arcos zigomáticos na incidência AP?

- (A) Angular o raio central em 20° cefálico e centralizar a 5 cm acima da glabella.
- (B) Angular o raio central em 20° caudal e centralizar a 2,5 cm acima da glabella.
- (C) Angular o raio central em 30° cefálico e centralizar a 5 cm acima da glabella.
- (D) Angular o raio central em 30° caudal e centralizar a 2,5 cm acima da glabella.
- (E) Angular o raio central em 30° cefálico e centralizar a 2,5 cm acima da glabella.

Questão 30

Em relação às grades é correto afirmar que

- (A) tem como função reduzir a exposição do paciente aos raios x.
- (B) reduz a radiação espalha que impressiona o filme radiográfico que deteriora a imagem.
- (C) com seu uso pode-se reduzir o mas empregado.
- (D) tem como função reduzir a radiação primária.
- (E) tem como função aumentar a exposição do paciente.

Questão 31

Os elétrons gerados pelo cátodo colidem em alta velocidade no ânodo. Qual o elemento formado em maior quantidade?

- (A) Radiação ionizante.
- (B) Raios x.
- (C) Calor.
- (D) Raios gama.
- (E) Radiações nucleares

Questão 32

Em alguns serviços de radiologia a compressão do abdome em urografias excretoras ainda é realizada. Qual a maior contra-indicação para este procedimento (o que contra-indica a compressão)?

- (A) Suspeita de tumor.
- (B) Paciente com cólica.
- (C) Paciente com dor abdominal.
- (D) Criança.
- (E) Paciente com suspeita de aneurisma.

Questão 33

Qual o limite de dose equivalente anual preconizado para um profissional

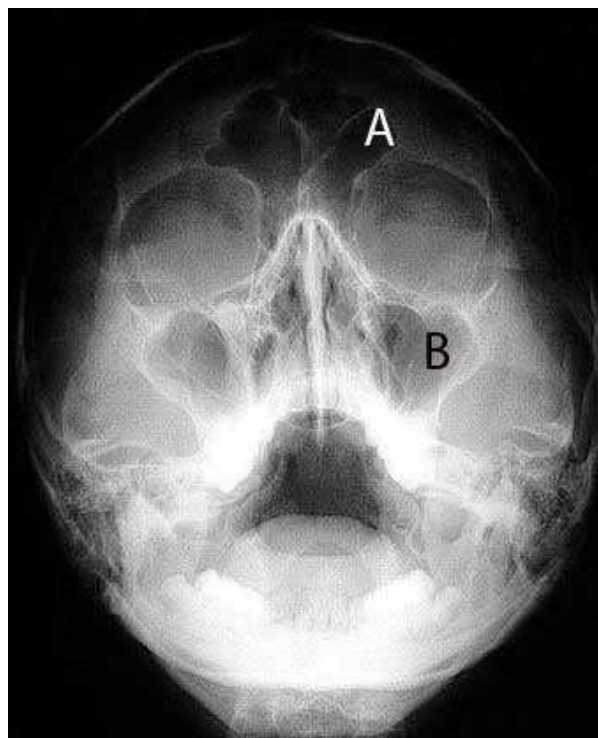
- (A) 100 mSv.
- (B) 30 mSv.
- (C) 50 mSv.
- (D) 45 mSv.
- (E) 150 mSv.

Questão 34

Os filmes virgens, nas caixas fechadas, devem ser armazenados

- (A) na câmara escura, com as caixas empilhadas na horizontal.
- (B) na câmara escura, protegidos do calor e radiação, guardados na vertical.
- (C) na sala de exames, na vertical, sem a necessidade de permanecerem atrás do biombo plumbífero.
- (D) em lugar arejado e bem iluminado, se possível expostos à luz solar, para evitar a umidade.
- (E) em lugar arejado e fresco, protegidos de calor e radiação, colocados na vertical.

Em relação a imagem abaixo responda as questões 35 e 36.

**Questão 35**

Qual o nome da incidência na imagem que observamos acima?

- (A) Caldwell.
- (B) Hirtz.
- (C) Towne.
- (D) Waters.
- (E) Rhese.

Questão 36

Ainda baseado na imagem acima responda qual o nome, em ordem alfabética, dos seios da face assinalados.

- (A) Maxilar e frontal.
- (B) Etmoidal e frontal.
- (C) Frontal e maxilar.
- (D) Esfenoidal e maxilar.
- (E) Frontal e etmoidal

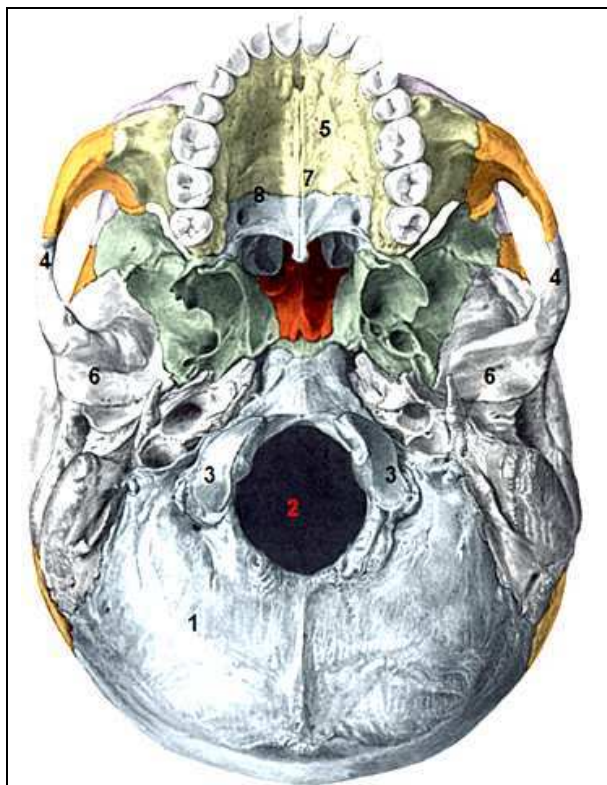
Questão 37

Qual a função dos transformadores nos aparelhos de raios x?

- (A) Obtermos alta corrente.
- (B) Obtermos corrente direta. Obtermos.
- (C) Obtermos baixa impedância.
- (D) Obtermos alta voltagem.
- (E) Obtermos voltagem contínua.

Questão 38

Na figura abaixo qual o nome das estruturas marcadas pelos números 1 e 5?



- (A) Occipital e processo palatino da maxila.
- (B) Osso occipital e Processo alveolar.
- (C) Parietal e Processo palatino da maxila.
- (D) Cântilo occipital e processo mandibular.
- (E) Cântilo occipital e processo paltino da maxila.

Questão 39

Qual a composição da camada de emulsão fotográfica dos filmes radiográficos?

- (A) gelatina fotográfica + iodeto de prata.
- (B) gelatina fotográfica + cristais de haleto de prata.
- (C) gelatina fotográfica + brometo de prata.
- (D) brometo de prata com cerca de 10% de iodeto de prata.
- (E) cristais de haleto de prata + brometo de prata.

Questão 40

Em relação à proteção radiológica, assinale a alternativa INCORRETA.

- (A) A técnica grávida deve utilizar seu dosímetro de forma habitual além de um segundo sob o avental de chumbo na altura do abdome.
- (B) Os dosímetros são de uso individual e devem ser trocados semanalmente para aferição.
- (C) O dosímetro deve ficar na região do tórax.
- (D) Nos exames de densitometria óssea não há a necessidade de biombos de chumbo.
- (E) Dosímetros pode ser colocados no punho ao invés do tórax.