



# CADERNO DE PROVA TÉCNICO EM HIGIENE DENTÁRIA (THD)

## INSTRUÇÕES

- Você está recebendo do fiscal um Caderno de Prova com 40 (quarenta) questões numeradas sequencialmente que compõem a prova objetiva.
- Você receberá, também, a Folha de Respostas personalizada para transcrever as respostas das questões da prova objetiva.

### ATENÇÃO

- 1- É proibido folhear o Caderno de Prova antes da autorização do fiscal.
- 2- Após autorização, verifique se o Caderno de Prova está completo, sem falhas de impressão e se a numeração está correta. Confira também se sua prova corresponde ao cargo para o qual você se inscreveu. Caso haja qualquer divergência, comunique o fato ao fiscal imediatamente.
- 3- Confira seu nome completo, o número de seu documento e o número de sua inscrição na Folha de Respostas. Caso encontre alguma divergência, comunique o fato ao fiscal para as devidas providências.
- 4- Você deverá transcrever as respostas das questões objetivas para a Folha de Respostas, que será o único documento válido para a correção das provas. O preenchimento da Folha de Respostas é de inteira responsabilidade do candidato.
- 5- Para realização da prova o candidato deverá utilizar caneta esferográfica transparente, com tinta de cor azul ou preta.
- 6- Leia atentamente cada questão da prova e assinale, na Folha de Respostas, a opção que a responda corretamente. Exemplo correto da marcação da Folha de Resposta:
- 7- A Folha de Respostas não poderá ser dobrada, amassada, rasurada ou conter qualquer marcação fora dos campos destinados às respostas.
- 8- Na correção da Folha de Respostas, será atribuída nota 0 (zero) às questões não assinaladas, que contiverem mais de uma alternativa assinalada, emenda ou rasura, ainda que legível.
- 9- Você dispõe de 03h30 (três horas e trinta minutos) para fazer a prova, incluindo a marcação da Folha de Respostas. Faça-a com tranquilidade, mas controle seu tempo.
- 10- Você somente poderá deixar definitivamente a sala de prova após 60(sessenta) minutos de seu início. Caso queira levar o caderno de prova, só poderá sair da sala após o término da prova, devendo, obrigatoriamente, devolver ao fiscal a Folha de Respostas devidamente assinada. As provas estarão disponibilizadas no site da FAFIPA ([www.fafipa.org/concurso/](http://www.fafipa.org/concurso/)), a partir da divulgação do Gabarito Preliminar.
- 11- Os 03 (três) últimos candidatos da sala só poderão sair juntos, após a conferência de todos os documentos da sala e assinatura da ata.
- 12- Durante a prova, não será permitida qualquer espécie de consulta ou comunicação entre os candidatos, nem a utilização de livros, códigos, manuais, impressos ou anotações, calculadoras, relógios, agendas eletrônicas, *paggers*, telefones celulares, BIP, *Walkman*, gravador ou qualquer outro equipamento eletrônico. A utilização desses objetos causará eliminação imediata do candidato.
- 13- Os objetos de uso pessoal, incluindo telefones celulares, deverão ser desligados e mantidos dessa forma até o término da prova e entrega da Folha de Respostas ao fiscal.
- 14- Qualquer tentativa de fraude, se descoberta, implicará em imediata denúncia à autoridade competente, que tomará as medidas cabíveis, inclusive com prisão em flagrante dos envolvidos.



# PORTUGUÊS

## Questão 01

Assinale a alternativa cuja frase é gramaticalmente **INCORRETA**.

- (A) Todos os envelopes contêm folhas de rascunho.
- (B) Todos os candidatos tem os requisitos exigidos.
- (C) É inútil pedir ajuda àqueles funcionários.
- (D) Se eu vier à aula amanhã, trarei o livro que me pediu.
- (E) Se ver novamente você dormindo durante o expediente, será demitido.

## Questão 02

Preencha as lacunas das assertivas abaixo e, em seguida, assinale a alternativa com a sequência correta.

- I. Depois que retornou do \_\_\_\_\_ a máquina não ficou boa.
- II. Ao deputado corrupto cabe a \_\_\_\_\_ dos direitos políticos.
- III. Encontraram uma criança perdida na \_\_\_\_\_ de brinquedos.
- IV. Ele \_\_\_\_\_ na carreira por causa do estudo.

- (A) concerto / sessão / seção / ascendeu
- (B) conserto / cessão / seção / ascendeu
- (C) concerto / cessão / seção / acendeu
- (D) concerto / sessão / cessão / ascendeu
- (E) concerto / cessão / seção / ascendeu

## Questão 03

Preencha as lacunas das assertivas abaixo e, em seguida, assinale a alternativa com a sequência correta.

- I. Você não foi à festa \_\_\_\_\_?
- II. \_\_\_\_\_ você desistiu da viagem?
- III. Não posso dizer a razão \_\_\_\_\_ me atrasei.
- IV. Não sei \_\_\_\_\_ de tanta confusão.

- (A) por quê / Por que / por que / o porquê
- (B) porquê / Por que / porque / o porquê
- (C) por quê / Por quê / por que / o porquê
- (D) por que / Por que / por que / o porquê
- (E) por que / Por que / por que / o porque

## Questão 04

Assinale a alternativa correta quanto à **concordância**.

- (A) Faziam dez anos que não via seus pais.
- (B) Houveram vários compromissos que fizeram com que ele chegasse atrasado.
- (C) A loja realizou uma liquidação para que se vendessem as roupas da coleção antiga.
- (D) Os Estados Unidos reforçou suas tropas no Oriente Médio.
- (E) Foi o gerente quem recebeu todos os méritos pelo aumento nas vendas.

## Questão 05

Analise as assertivas abaixo e, em seguida, assinale a alternativa correta.

- I. Ela viu que a porta estava meio aberta.
- II. As alunas responderam muito obrigadas.
- III. Apesar da chuva, bastantes candidatos compareceram.

Quanto à concordância, está(ão) correta(s)

- (A) apenas I.
- (B) apenas I e II.
- (C) apenas I e III.
- (D) apenas III.
- (E) I, II e III.

## Questão 06

Quanto à regência, assinale a alternativa correta.

- (A) É necessário que os funcionários obedeçam ao regulamento.
- (B) Todos estavam nervosos enquanto assistiam o jogo.
- (C) João prefere estudar a trabalhar.
- (D) Os alunos pagaram as despesas da formatura.
- (E) O novo horário de trabalho não agradou aos funcionários.

## Questão 07

Preencha as lacunas abaixo e, em seguida, assinale a alternativa correta.

Pediram \_\_ aluna que comparecesse \_\_ secretaria, no período das 8 \_\_ 12h para assinar \_\_ ficha de matrícula.

- (A) à / à / as / a
- (B) a / à / às / a
- (C) à / a / às / a
- (D) à / à / às / a
- (E) à / à / às / à

## Contraponto: deixar desabrochar

Lya Luft

"Tive um filho, tenho um aluno, e agora? Agora é plantar os pés no chão, deixar a alma um pouco solta e, como diziam os avisos nos trilhos de trem de minha cidadezinha natal: parar, olhar, escutar"

Na coluna passada escrevi sobre educação e autoridade, dois temas complicados nos nossos dias de bagunça generalizada. Hoje falo sobre seu contraponto, o que me ensinou um velho mestre sábio sobre educação: "Família e escola fazem muito, se não estorvam. Deixem as crianças e os jovens desabrochar". Na primeira vez em que escutei a frase fiquei um pouco chocada. Se já naquele tempo, eu ainda universitária, questionávamos a frouxa autoridade em casa e na escola, que deixava a meninada perdidona e sem limites, como entender aquela afirmação de quem entendia mais do que a maioria de nós sobre ensino, educação e o resto?

O tempo e a experiência foram mostrando um pouco do mistério: é preciso juntar tudo isso, bater no liquidificador da experiência, tentativa e erro, alegria e desespero de quem lida com esses assuntos na prática e na teoria, e ver no que dá. Pois para lidar com gente não há garantia nem receitas, por mais que sejam vendidas ou espalhadas gratuitamente por aí em abundância: como conseguir parceiro, como segurar seu homem, como enlouquecer sua amante, como ficar rico sem esforço, como ter sucesso, como ser feliz em dez lições a preços módicos.

A questão é como dosar autoridade e liberdade, para que crianças e jovens cresçam. Ou melhor: para que a gente também continue crescendo, pois sou dos que acreditam que viver não é deteriorar-se, mas se expandir. E quando o corpo parece encolher, murchar, envelhecer – é bom usar as palavras certas, pois às vezes os eufemismos soam ofensivos – a alma tem de continuar crescendo. Alma, psique, mente, não importa o conceito científico, moral, espiritual, que lhe queiram dar.

Mas volto ao desabrochar de crianças e adolescentes: se alguém tem perto de si um desses belos, estimulantes, atordoantes exemplares humanos, comece a observar: encante-se, assuste-se, trate de se descabelar e maravilhar. E vai lentamente entender a frase do velho mestre, quando dizia que família e escola não devem estorvar. É preciso olhar, tentar entender um pouco, e respeitar. Amparando quando for preciso, botando limites para que as capacidades, talentos e dificuldades do outro não transbordem tornando-se prejudiciais; estimulando sem interferir gravemente, e admirando-se de como, igual a uma planta ou pássaro, um peixe no mais remoto fundo de oceano, a criança observa, pensa, e precisa se desenvolver. O susto de quem tem a responsabilidade de cuidar (porque, repito interminavelmente, quem ama cuida) não é pequeno.

Tive um filho, tenho um aluno, e agora? Agora é plantar os pés no chão, deixar a alma um pouco solta e, como diziam os avisos nos trilhos de trem de minha cidadezinha natal: parar, olhar, escutar. Mais que isso, pensar.

Falar assim é fácil, escrever mais ainda, dirão. É verdade. Mas se formos menos desligados e mais atentos, mais firmes mas menos rígidos, mais amorosos e mais exigentes neste universo contraditório que todos somos, e mais respeitosos, veremos milagres. E atenção: dizendo "respeitosos" não digo "encolhidos, humildes, suportando todas as más-criações e maluquices", mas sendo ativamente

tranquilos. Claro que para isso precisamos ser, se pais, razoavelmente estruturados emocionalmente, pois se formos destrambelhados demais poderemos perturbar as crianças. Professores, temos de ser bem pagos, com excelentes escolas – ou vamos mendigar a esmola de condições mínimas para trabalhar.

Embora os personagens de minhas ficções sejam neuróticos e sofridos, minhas crônicas nem sempre sejam otimistas, acredito que a gente sempre pode repensar a vida e todas as coisas que nela causam tamanho susto e tanto prazer, para sentir que afinal vale a pena. Educar e ensinar não deveria ser razão de tanto conflito, com tão melancólicos resultados como os que muitas vezes se veem por aí. Deveria ser motivo de interesse, adrenalina boa, entusiasmo – ainda que passando por muitos fracassos e frustrações – porque, afinal, somos todos apenas humanos tentando entender o mundo de Deus e as humanas trapalhadas. (Veja, 07/10/2009)

### Questão 08

Analise as assertivas abaixo e, em seguida, assinale a alternativa correta.

- I. "A questão é como dosar autoridade e liberdade, para que crianças e jovens cresçam."
- II. "E quando o corpo parece encolher, murchar, envelhecer [...]"
- III. "[...] pois às vezes os eufemismos soam ofensivos [...]"

Os conectivos destacados apresentam, respectivamente, as noções de

- (A) causa / tempo / explicação.
- (B) finalidade / tempo / causa.
- (C) finalidade / tempo / explicação.
- (D) explicação / tempo / explicação.
- (E) explicação / tempo / finalidade.

### Questão 09

Assinale a alternativa cujo conectivo pode substituir o termo destacado sem modificar o sentido do enunciado: "Embora os personagens de minhas ficções sejam neuróticos e sofridos [...]"

- (A) Apesar de.
- (B) Portanto.
- (C) Porque.
- (D) Mas.
- (E) Se.

### Questão 10

Sobre o texto, analise as assertivas e assinale a alternativa correta.

- I. O texto sugere a necessidade de uma educação rígida para as crianças.
- II. O texto defende a necessidade de uma educação que alterne liberdade e limite para as crianças.
- III. A educação das crianças e dos jovens deve ser pautada na liberdade, a fim de que eles cresçam e tornem-se adultos responsáveis.

Em relação à temática abordada no texto

- (A) apenas I está correta.
- (B) apenas I e II estão corretas.
- (C) apenas III está correta.
- (D) apenas I e III estão corretas.
- (E) apenas II está correta.

## CONHECIMENTOS GERAIS E ATUALIDADES

### Questão 11

Sobre o aquecimento global é correto afirmar que

- I. as principais atribuições para o aquecimento global são relacionadas às atividades humanas, que intensificam o efeito de estufa através do aumento na queima de gases de combustíveis fósseis, como petróleo, carvão mineral e o gás natural.
- II. o aquecimento global é contestado pela maior parte dos cientistas integrantes do IPCC (Painel Intergovernamental sobre Mudanças Climáticas).
- III. o aquecimento global está ligado a fenômenos como o degelo nas regiões polares e ao agravamento da desertificação.
- IV. segundo relatório do IPCC, aquecimento global é gerado apenas por fatores naturais e não pela ação humana.

Estão corretas:

- (A) Apenas I e II.
- (B) Apenas II e III.
- (C) Apenas I, II e III.
- (D) Apenas I e III.
- (E) I, II, III e IV.

### Questão 12

Sobre os combustíveis fósseis é correto afirmar que

- I. os combustíveis fósseis são recursos naturais não renováveis.
- II. são combustíveis fósseis: o carvão mineral, o petróleo e o gás natural.
- III. os combustíveis fósseis respondem pela maior parte da matriz de energia global.
- IV. o biodiesel representa uma das alternativas ao uso de combustíveis fósseis.

Estão corretas:

- (A) Apenas I e II.
- (B) Apenas II e III.
- (C) Apenas I, II e III.
- (D) Apenas I, II e IV.
- (E) I, II, III e IV.

### Questão 13

O uso da internet mudou de forma irreversível a vida de milhares de pessoas no mundo. Sobre a rede mundial de computadores é correto afirmar que

- I. a expansão da internet ocorre de forma desigual, pois enquanto que nos países mais ricos o acesso é mais democratizado, nos países pobres apenas uma pequena parcela das pessoas tem acesso à web.
- II. a internet é uma ferramenta totalmente segura, pois nela não são veiculadas informações falsas e criminosas.

III. países como a China, o Irã e a Arábia Saudita exercem a censura na internet, controlando o que é veiculado à população.

IV. dentre os chamados crimes da internet estão: as fraudes bancárias, a pedofilia, o plágio e a difamação.

Estão corretas:

- (A) Apenas I e II.
- (B) Apenas II e III.
- (C) Apenas I, II e III.
- (D) Apenas I, III e IV.
- (E) I, II, III e IV.

### Questão 14

Segundo a ONU, num futuro breve, a água será motivo de grandes disputas e guerras em várias partes do mundo. Sabendo disso, analise as assertivas e assinale a alternativa que aponta as corretas.

- I. Apenas 0,002% da água do planeta está disponível para consumo;
- II. O Brasil é o país mais rico em água, mas a sua distribuição é desigual, haja vista que em algumas regiões há muita fartura enquanto que outras sofrem constantemente com as secas;
- III. O Aquífero Guarani é o principal reservatório subterrâneo de águas e está localizado na América do Sul.
- IV. Dois terços da Terra são cobertos por água, mas 97,5% desse volume é salgado.

- (A) Apenas I e II.
- (B) Apenas II e III.
- (C) Apenas I, II e III.
- (D) Apenas I, II e IV.
- (E) I, II, III e IV.

### Questão 15

Sobre a urbanização é correto afirmar que

- I. segundo projeções da ONU, em 2050, 70% da população mundial viverá em centros urbanos.
- II. segundo o IBGE, na última década, a população favelada cresceu num ritmo maior ao do resto da população brasileira.
- III. as aglomerações urbanas com mais de 10 milhões de habitantes recebem o nome de megalópoles.
- IV. o Brasil está entre os países menos urbanizados do planeta, haja vista que mais de 83% da população brasileira vive no campo.

Estão corretas:

- (A) Apenas I e II.
- (B) Apenas II e III.
- (C) Apenas I, II e III.
- (D) Apenas I, II e IV.
- (E) I, II, III e IV.

**Questão 16**

Em relação a América Latina, analise as assertivas e assinale a alternativa que aponta as corretas.

- I. O candidato da Frente Ampla, José Pepe Mujica ganhou a eleição no Uruguai, o que demonstra o desgaste dos partidos tradicionais que se uniram no segundo turno, mas não conseguiram derrotar o guerrilheiro ex-Tupamaro.
- II. O Acordo Militar firmado entre o governo colombiano e norte-americano garantem aos militares dos EUA imunidades e o direito de aterrissar em qualquer aeroporto do país.
- III. O governo de Raul Castro, em entrevista recente, assegurou a abertura comercial e turística para os cubanos radicados nos Estados Unidos que quiserem investir em Cuba.
- IV. As eleições em Honduras mostraram a profunda crise que vive o Partido Liberal, dividido entre partidários e inimigos do golpe. Aqueles fiéis a Zelaya não compareceram às urnas como forma de condenar o regime. A Frente também não participou das eleições, por considerá-las uma “farsa que só serve para legitimar os golpistas”.
- V. O governo boliviano de Evo Morales, em processo de reeleição está criando as condições para o entendimento com o movimento separatista de Santa Cruz, assegurando a autonomia da província com respeito à autodeterminação dos povos.

- (A) Apenas I, II e III estão corretas.  
(B) Apenas I, II e IV estão corretas.  
(C) Apenas I, II e V estão corretas.  
(D) Apenas II, III e IV estão corretas.  
(E) Apenas II, III e V estão corretas.

**Questão 17**

“Em decisão inédita, a administração de Barack Obama aprovou 13 pesquisas com células-tronco embrionárias de humanos para experimentos científicos.” (Folha online). Células-tronco são

- (A) células treinadas para recriar e recuperar células lesionadas por nascimento ou acidente traumático.  
(B) células estacionárias sem ação no corpo humano.  
(C) células que possuem dupla função, pois elimina e recria a célula original.  
(D) células irmãs e rivais entre si.  
(E) células que possuem a melhor capacidade de se dividir dando origem a células semelhantes às progenitoras.

**Questão 18**

O Código de Trânsito Brasileiro – CTB assinala os tipos de infrações como

- (A) leve, média, grave e gravíssima.  
(B) leve, média, pesada e pesadíssima.  
(C) leve, média, grave e seríssima.  
(D) leve, grave, pesada e pesadíssima.  
(E) leve, grave, pesada e seríssima.

**Questão 19**

Sobre o Aquecimento Global, analise as assertivas e assinale a alternativa que aponta as corretas.

- I. A Europa está protegida sobre seus efeitos, pois os maiores problemas estão sendo

causados pela expansão econômica da China e do Brasil.

- II. Com o aumento da temperatura, está em curso o derretimento das calotas polares e o aumento do nível da águas dos oceanos, que podem provocar, futuramente, a submersão de muitas cidades litorâneas.
- III. O aumento da temperatura tem provocado tufões, furacões e ciclones em locais antes não ocorridos.
- IV. O Protocolo de Kyoto teve a adesão de todos os países, pois a ameaça de destruição ambiental é real.
- V. O aumento do desmatamento e as queimadas no Brasil e África também contribuem para o aquecimento global e o caos ambiental generalizado.

- (A) Apenas I, II, e IV estão corretas.  
(B) Apenas I, III e V estão corretas.  
(C) Apenas II, III e IV estão corretas.  
(D) Apenas II, III e V estão corretas.  
(E) Apenas III, IV e V estão corretas.

**Questão 20**

No preâmbulo da Constituição da República Federativa do Brasil estão contidas algumas palavras-chave regulam a sociedade brasileira, com exceção de

- (A) estado democrático.  
(B) direitos sociais e individuais.  
(C) igualdade social como valor supremo.  
(D) pluralista e sem preconceitos.  
(E) fundada na harmonia social e comprometida, na ordem interna e internacional.

**CONHECIMENTOS ESPECÍFICOS****Questão 21**

“As ações de vigilância à saúde devem priorizar as crianças de risco, ou seja, deve ser realizada captação precoce e busca ativa para a manutenção de atenção à saúde da criança (...)” (BRASIL. Promoção da Saúde e Prevenção de Riscos e Doenças na Saúde Suplementar, 2007, p. 36). Os recém-nascidos de alto risco são aquelas crianças que demandam atenção especializada e equipe multi-disciplinar. Qual destas NÃO é uma característica apresentada pelas crianças com risco ao nascer?

- (A) Peso ao nascer menor do que 2500 gramas.  
(B) Mãe adolescente (ou seja, menor do que 18 anos).  
(C) Mãe com baixa instrução (ou seja, menor do que 8 anos).  
(D) Crianças que não realizaram o teste do pezinho.  
(E) Criança com asma mesmo com acompanhamento.

**Questão 22**

Sobre o aleitamento materno, assinale (V) para verdadeiro e (F) para falso e, em seguida, assinale a alternativa que apresenta a sequência correta.

- ( ) Crianças que receberam o aleitamento materno terão menor possibilidade de desenvolverem hipertensão em fases posteriores da vida.
- ( ) De acordo com a Organização Mundial da Saúde, amamentação é a situação em que o lactente recebe leite humano exclusivamente.
- ( ) Somente em regiões onde a temperatura média é superior a 30°C é necessária a suplementação de água além do leite materno.

- (A) V – V – V.
- (B) F – F – F.
- (C) V – F – F.
- (D) F – V – F.
- (E) V – F – V.

**Questão 23**

O estudo de fatores de risco, isolados ou combinados, tem permitido estabelecer relações de causa-efeito entre eles e determinadas doenças. Fatores de risco comuns e modificáveis estão na base das principais doenças crônicas. Esses fatores de risco explicam a grande maioria dos óbitos causados por doenças crônicas em todas as idades, em ambos os sexos, e em todas as partes do mundo. Eles incluem: obesidade, sedentarismo, tabagismo e alcoolismo (OMS, 2005). Preencha a lacuna a seguir e depois assinale a alternativa correta.

Sedentarismo, dieta, fumo e álcool são fatores de risco de caráter \_\_\_\_\_, devendo-se atuar sobre eles uma vez que são preveníveis.

- (A) hereditário
- (B) comportamental
- (C) genético
- (D) sócio-econômico
- (E) ligado ao sexo

**Questão 24**

Para que a cárie se desenvolva, é preciso que vários fatores estejam presentes. Qual dos fatores abaixo NÃO faz parte do esquema proposto por Newbrun?

- (A) Microflora.
- (B) Substrato.
- (C) Presença de flúor.
- (D) Hospedeiro.
- (E) Tempo.

**Questão 25**

Em relação ao papel da saliva no desenvolvimento da cárie, preencha as lacunas a seguir e depois assinale a alternativa que apresenta a sequência correta.

Pode-se afirmar que quanto \_\_\_\_\_ o fluxo salivar, menor a possibilidade de desenvolvimento de cárie. Em relação à viscosidade salivar, pode-se afirmar que quanto \_\_\_\_\_ a viscosidade menor o risco à cárie. Quanto \_\_\_\_\_ a capacidade tampão da saliva, maior o risco à cárie.

- (A) maior / maior / menor
- (B) menor / menor / maior
- (C) maior / menor / maior
- (D) maior / menor / menor
- (E) menor / maior / maior

**Questão 26**

Para a raspagem da região posterior – lingual, a posição do técnico em saúde bucal deve ser a de

- (A) “10 horas”
- (B) “13 horas”
- (C) “8 horas”
- (D) “12 horas”
- (E) “6 horas”

**Questão 27**

Em relação aos cimentos de ionômero de vidro, assinale (V) para verdadeiro e (F) para falso e, em seguida, assinale a alternativa que contém a sequência correta.

- ( ) O pó dos cimentos de ionômero de vidro pode ser mantido em refrigerador.
- ( ) O líquido dos cimentos de ionômero de vidro pode ser mantido em refrigerador.
- ( ) Os cimentos de ionômero de vidro são contra-indicados em cavidades de classe II que apresentem envolvimento da crista marginal.

- (A) V – F – V.
- (B) F – V – V.
- (C) V – V – F.
- (D) F – F – F.
- (E) V – V – V.

**Questão 28**

Relacione as duas colunas, e em seguida assinale a alternativa correta. Sobre a consistência dos cimentos de ionômero de vidro (CIV) para suas diversas finalidades.

- I. CIV para restaurações
- II. CIV para forramento
- III. CIV para base

- ( ) Deverão formar um fio de 3 a 4 cm
- ( ) Deverão formar um fio de 1 a 2 cm
- ( ) Deverão formar um fio de cerca de 1 cm.

- (A) III – II – I.
- (B) II – III – I.
- (C) I – III – II.
- (D) I – II – III.
- (E) III – I – II.

**Questão 29**

Em casos de traumatismos dentários em crianças pode ser necessária a realização de uma radiografia lateral de nariz. O tempo de exposição para esta técnica é de

- (A) 2 a 3 décimos de segundos.
- (B) 6 a 8 décimos de segundos.
- (C) 1 segundo.
- (D) 2 a 3 segundos.
- (E) 5 segundos.

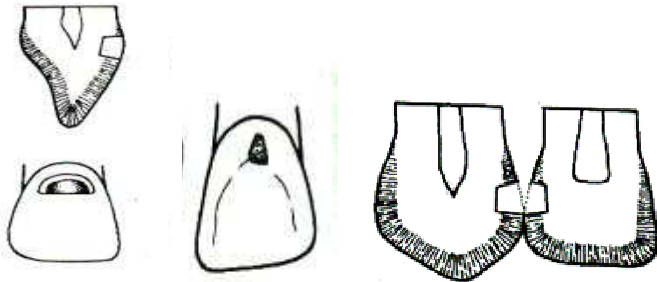
**Questão 30**

Assinale a alternativa **INCORRETA** sobre a utilização de selantes.

- (A) Selantes sem carga apresentam uma retenção maior do que os selantes com carga.
- (B) Selantes com carga apresentam uma maior microinfiltração marginal.
- (C) Apesar de haver diferentes técnicas para a profilaxia, a profilaxia prévia com taça de borracha ou escova de Robson e pasta de pedra-pomes e água é a que tem se mostrado mais eficiente.
- (D) O tempo de ataque ácido para dentes permanentes deve ser aproximadamente a metade do tempo utilizada para os dentes decíduos, ou seja, cerca de 15 a 20 segundos.
- (E) Para evitar a inclusão de bolhas durante a aplicação do selante, deve-se iniciar sua aplicação pelo centro da fissura e direcionando para as vertentes das cúspides.

**Questão 31**

De acordo com a classificação de Black para as cavidades, analise as imagens e assinale a alternativa que apresenta a sequência correta. (Imagens Prof. Dr. Fernando Mandarinou).



( )                      ( )                      ( )

- (A) I – V – III
- (B) IV – V – III
- (C) II – III – IV
- (D) V – I – III
- (E) V – VI – III

**Questão 32**

Para diferenciar as manchas de fluorose das manchas causadas por cárie, algumas características devem ser observadas. Assinale a alternativa que apresenta uma característica da mancha branca causada por cárie.

- (A) Mancha em forma de meia-lua, não simétrica.
- (B) Simetria das lesões.
- (C) Manchas branco-giz na ponta de cúspides.
- (D) Manchas brancas presentes em dentes homólogos.
- (E) Disposição horizontal das linhas brancas.

**Questão 33**

O índice mais utilizado para estimar o edentulismo é

- (A) IHO-S.
- (B) índice de Green & Vermillion.
- (C) índice de SS.
- (D) CPO-D.
- (E) avaliação do uso e necessidade de próteses.

**Questão 34**

Para a prevenção das má-oclusões pode-se citar algumas ações, **EXCETO**.

- (A) Incentivo ao aleitamento materno por período mínimo de seis meses.

- (B) Aconselhamento sobre a importância da respiração nasal.
- (C) Prevenção da cárie dentária.
- (D) Prevenção de problemas periodontais.
- (E) Alimentação que iniba esforços mastigatórios.

**Questão 35**

Preencha as lacunas a seguir e depois assinale a alternativa que apresenta a sequência correta.

Durante atendimento odontológico de paciente diabético, este apresenta sudorese fria e pegajosa, palidez, salivação abundante e palpitações. O provável diagnóstico é \_\_\_\_\_ e a conduta recomendada \_\_\_\_\_ é

- (A) ansiedade / acalmar o paciente
- (B) queda de pressão / deitar o paciente com a cabeça mais baixa em relação ao corpo
- (C) hipertensão / encaminhar o paciente ao médico
- (D) hiperglicemia / injetar insulina
- (E) hipoglicemia / encaminhamento ao médico ou oferecer água glicosada

**Questão 36**

É uma condição que indica o uso de máscara de proteção respiratória do tipo N95 ou PFF2.

- (A) Tuberculose.
- (B) HIV/Aids.
- (C) Hanseníase.
- (D) Herpes simples.
- (E) Herpes zoster.

**Questão 37**

Os profissionais da área da saúde devem ser imunizados por estarem mais expostos aos agentes biológicos, porém não há vacinas disponíveis para todos os agentes a que os profissionais da área da Odontologia estão expostos, como é o caso da vacina contra o agente etiológico do(a)

- (A) hepatite C.
- (B) hepatite B.
- (C) caxumba.
- (D) pneumonia.
- (E) tétano.

**Questão 38**

Preencha as lacunas a seguir e depois assinale a alternativa que apresenta a sequência correta.

Para a desinfecção de artigos semi-críticos deve-se utilizar um desinfetante de \_\_\_\_\_ nível como é o caso do \_\_\_\_\_.

- (A) alto / álcool a 70%.
- (B) médio / álcool a 70%.
- (C) alto / hipoclorito a 1%.
- (D) alto / ácido peracético.
- (E) médio / glutaraldeído a 2%.

**Questão 39**

Em relação ao atendimento odontológico de gestantes, pode-se afirmar que

- (A) o melhor período para o atendimento é durante o terceiro trimestre de gestação.
- (B) o primeiro trimestre de gestação é o que tem maior risco para o desenvolvimento de hipertensão.
- (C) o terceiro trimestre de gestação é o que tem maior risco para o desenvolvimento de anemia.
- (D) é prudente evitar tratamento odontológico durante o primeiro e segundo trimestre gestacionais.
- (E) embora a hipotensão postural possa ocorrer em qualquer momento, ela é mais freqüente no primeiro trimestre de gestação.



**Questão 40**

Para a realização do teste microbiológico em autoclaves, alguns cuidados devem ser tomados. Assinale (V) para verdadeiro e (F) para falso sobre o que se afirma e, em seguida, assinale a alternativa que apresenta a sequência correta.

- ( ) O ponto mais frio da autoclave é próximo ao dreno.
- ( ) O teste microbiológico não deve ser embalado já que a ampola oferece a resistência necessária ao agente esterilizante.
- ( ) A frequência de realização do teste microbiológico, segundo a ANVISA (2006), deve ser, no mínimo, semanal.

- (A) F – F – V.
- (B) F – V – V.
- (C) F – V – F.
- (D) V – F – V.
- (E) V – V – F.