



RESPOSTAS AOS RECURSOS IMPETRADOS CONTRA A PROVA OBJETIVA E GABARITO PRELIMINAR



A **FAFIPA** – Fundação de Apoio à FAFIPA, no uso de suas atribuições legais, TORNA PÚBLICO os pareceres dos recursos deferidos, de acordo com o subitem 15.10, do Edital de Abertura nº. 002/2012, da Prefeitura Municipal de Jardim Alegre – Estado do Paraná, interpostos contra as questões da prova objetiva e o gabarito preliminar.

Art. 1º - Conforme subitem 15.10 do Edital de Abertura nº 002/2012, se da análise do recurso resultar anulação de questão(ões) ou alteração de gabarito da prova objetiva, o resultado será recalculado de acordo com o novo gabarito, independentemente de os candidatos terem recorrido. No caso de anulação de questão(ões) integrante(s) da prova objetiva, a pontuação correspondente será atribuída a todos os candidatos, inclusive aos que não tenham interposto recurso.

CARGO 201: AUXILIAR DE CONSULTÓRIO DENTÁRIO PSB

QUESTÃO Nº 10

RESULTADO DA ANÁLISE: INDEFERIDO

JUSTIFICATIVA:

Prezados candidatos, em resposta aos recursos interpostos para esta questão: solução - começa-se resolvendo pelo AB, então somente $A = 40 - 12 = 28$ e somente $B = 30 - 12 = 18$. Somando-se A,B e AB tem-se 58, então o O são $120 - 58 = 62$ pessoas. **Dessa maneira, a alternativa (A) continua sendo válida e considerada CORRETA.**

CARGO 201: AUXILIAR DE CONSULTÓRIO DENTÁRIO PSB

QUESTÃO Nº 14

RESULTADO DA ANÁLISE: INDEFERIDO

JUSTIFICATIVA:

Prezados candidatos, em resposta aos recursos interpostos para esta questão, conforme a Lei Orgânica do Município de Jardim Alegre e de acordo com o edital “Anexo II do Edital do Concurso Público Nº 001/2012 dos Conteúdos Programáticos” – Aspectos físicos, geográficos, históricos, sociais, culturais, demográficos e econômicos do município de Jardim Alegre/PR e Lei Orgânica do Município de Jardim Alegre, disponíveis no endereço eletrônico www.jardimalegre.pr.gov.br, o Hino Municipal faz parte dos símbolos do Município.

CARGO 201: AUXILIAR DE CONSULTÓRIO DENTÁRIO PSB

QUESTÃO: 16

RESULTADO DA ANÁLISE: DEFERIDO

JUSTIFICATIVA:

Prezados candidatos, em resposta aos recursos interpostos para esta questão, temos a esclarecer que por erro de digitação a questão será **ANULADA**.

CARGO 202: AUXILIAR DE ENFERMAGEM PSF

QUESTÃO Nº 10

RESULTADO DA ANÁLISE: INDEFERIDO

JUSTIFICATIVA:

Prezados candidatos, em resposta aos recursos interpostos para esta questão: solução - começa-se resolvendo pelo AB, então somente $A = 40 - 12 = 28$ e somente $B = 30 - 12 = 18$. Somando-se A,B e AB tem-se 58, então o O são $120 - 58 = 62$ pessoas. **Dessa maneira, a alternativa (A) continua sendo válida e considerada CORRETA.**

CARGO 202: AUXILIAR DE ENFERMAGEM PSF

QUESTÃO Nº 14

RESULTADO DA ANÁLISE: INDEFERIDO

JUSTIFICATIVA:

Prezados candidatos, em resposta aos recursos interpostos para esta questão, conforme a Lei Orgânica do Município de Jardim Alegre e de acordo com o edital “Anexo II do Edital do Concurso Público Nº 001/2012 dos Conteúdos Programáticos” – Aspectos físicos, geográficos, históricos, sociais, culturais, demográficos e econômicos do município de Jardim Alegre/PR e Lei Orgânica do Município de Jardim Alegre, disponíveis no endereço eletrônico www.jardimalegre.pr.gov.br, o Hino Municipal faz parte dos símbolos do Município.

CARGO 203: COORDENADOR PARA PRÓ JOVEM ADOLESCENTE**QUESTÃO Nº 10****RESULTADO DA ANÁLISE: INDEFERIDO****JUSTIFICATIVA:**

Prezados candidatos, em resposta aos recursos interpostos para esta questão: solução - começa-se resolvendo pelo AB, então somente $A = 40 - 12 = 28$ e somente $B = 30 - 12 = 18$. Somando-se A,B e AB tem-se 58, então o O são $120 - 58 = 62$ pessoas. **Dessa maneira, a alternativa (A) continua sendo válida e considerada CORRETA.**

CARGO 203: COORDENADOR PARA PRÓ JOVEM ADOLESCENTE**QUESTÃO Nº 14****RESULTADO DA ANÁLISE: INDEFERIDO****JUSTIFICATIVA:**

Prezados candidatos, em resposta aos recursos interpostos para esta questão, conforme a Lei Orgânica do Município de Jardim Alegre e de acordo com o edital "Anexo II do Edital do Concurso Público Nº 001/2012 dos Conteúdos Programáticos" – Aspectos físicos, geográficos, históricos, sociais, culturais, demográficos e econômicos do município de Jardim Alegre/PR e Lei Orgânica do Município de Jardim Alegre, disponíveis no endereço eletrônico www.jardimalegre.pr.gov.br, o Hino Municipal faz parte dos símbolos do Município.

CARGO 204: INSTRUTOR DE ARTES E ARTESANATO**QUESTÃO Nº 10****RESULTADO DA ANÁLISE: INDEFERIDO****JUSTIFICATIVA:**

Prezados candidatos, em resposta aos recursos interpostos para esta questão: solução - começa-se resolvendo pelo AB, então somente $A = 40 - 12 = 28$ e somente $B = 30 - 12 = 18$. Somando-se A,B e AB tem-se 58, então o O são $120 - 58 = 62$ pessoas. **Dessa maneira, a alternativa (A) continua sendo válida e considerada CORRETA.**

CARGO 204: INSTRUTOR DE ARTES E ARTESANATO**QUESTÃO Nº 14****RESULTADO DA ANÁLISE: INDEFERIDO****JUSTIFICATIVA:**

Prezados candidatos, em resposta aos recursos interpostos para esta questão, conforme a Lei Orgânica do Município de Jardim Alegre e de acordo com o edital "Anexo II do Edital do Concurso Público Nº 001/2012 dos Conteúdos Programáticos" – Aspectos físicos, geográficos, históricos, sociais, culturais, demográficos e econômicos do município de Jardim Alegre/PR e Lei Orgânica do Município de Jardim Alegre, disponíveis no endereço eletrônico www.jardimalegre.pr.gov.br, o Hino Municipal faz parte dos símbolos do Município.

CARGO 205: INSTRUTOR DE ATIVIDADES RECREATIVAS**QUESTÃO Nº 10****RESULTADO DA ANÁLISE: INDEFERIDO****JUSTIFICATIVA:**

Prezados candidatos, em resposta aos recursos interpostos para esta questão: solução - começa-se resolvendo pelo AB, então somente $A = 40 - 12 = 28$ e somente $B = 30 - 12 = 18$. Somando-se A,B e AB tem-se 58, então o O são $120 - 58 = 62$ pessoas. **Dessa maneira, a alternativa (A) continua sendo válida e considerada CORRETA.**

CARGO 205: INSTRUTOR DE ATIVIDADES RECREATIVAS**QUESTÃO Nº 14****RESULTADO DA ANÁLISE: INDEFERIDO****JUSTIFICATIVA:**

Prezados candidatos, em resposta aos recursos interpostos para esta questão, conforme a Lei Orgânica do Município de Jardim Alegre e de acordo com o edital "Anexo II do Edital do Concurso Público Nº 001/2012 dos Conteúdos Programáticos" – Aspectos físicos, geográficos, históricos, sociais, culturais, demográficos e econômicos do município de Jardim Alegre/PR e Lei Orgânica do Município de Jardim Alegre, disponíveis no endereço eletrônico www.jardimalegre.pr.gov.br, o Hino Municipal faz parte dos símbolos do Município.

CARGO 206: INSTRUTOR DE ATIVIDADES SÓCIOEDUCATIVAS**QUESTÃO Nº 10****RESULTADO DA ANÁLISE: INDEFERIDO****JUSTIFICATIVA:**

Prezados candidatos, em resposta aos recursos interpostos para esta questão: solução - começa-se resolvendo pelo AB, então somente $A = 40 - 12 = 28$ e somente $B = 30 - 12 = 18$. Somando-se A,B e AB tem-se 58, então o O são $120 - 58 = 62$ pessoas. **Dessa maneira, a alternativa (A) continua sendo válida e considerada CORRETA.**

CARGO 206: INSTRUTOR DE ATIVIDADES SÓCIOEDUCATIVAS**QUESTÃO Nº 14****RESULTADO DA ANÁLISE: INDEFERIDO****JUSTIFICATIVA:**

Prezados candidatos, em resposta aos recursos interpostos para esta questão, conforme a Lei Orgânica do Município de Jardim Alegre e de acordo com o edital "Anexo II do Edital do Concurso Público Nº 001/2012 dos Conteúdos Programáticos" – Aspectos físicos, geográficos, históricos, sociais, culturais, demográficos e econômicos do município de Jardim Alegre/PR e Lei Orgânica do Município de Jardim Alegre, disponíveis no endereço eletrônico www.jardimalegre.pr.gov.br, o Hino Municipal faz parte dos símbolos do Município.

CARGO 207: INSTRUTOR DE INFORMÁTICA**QUESTÃO Nº 10****RESULTADO DA ANÁLISE: INDEFERIDO****JUSTIFICATIVA:**

Prezados candidatos, em resposta aos recursos interpostos para esta questão: solução - começa-se resolvendo pelo AB, então somente $A = 40 - 12 = 28$ e somente $B = 30 - 12 = 18$. Somando-se A,B e AB tem-se 58, então o O são $120 - 58 = 62$ pessoas. **Dessa maneira, a alternativa (A) continua sendo válida e considerada CORRETA.**

CARGO 207: INSTRUTOR DE INFORMÁTICA**QUESTÃO Nº 14****RESULTADO DA ANÁLISE: INDEFERIDO****JUSTIFICATIVA:**

Prezados candidatos, em resposta aos recursos interpostos para esta questão, conforme a Lei Orgânica do Município de Jardim Alegre e de acordo com o edital "Anexo II do Edital do Concurso Público Nº 001/2012 dos Conteúdos Programáticos" – Aspectos físicos, geográficos, históricos, sociais, culturais, demográficos e econômicos do município de Jardim Alegre/PR e Lei Orgânica do Município de Jardim Alegre, disponíveis no endereço eletrônico www.jardimalegre.pr.gov.br, o Hino Municipal faz parte dos símbolos do Município.

CARGO 208: INSTRUTOR DE MÚSICA E FANFARRA**QUESTÃO Nº 10****RESULTADO DA ANÁLISE: INDEFERIDO****JUSTIFICATIVA:**

Prezados candidatos, em resposta aos recursos interpostos para esta questão: solução - começa-se resolvendo pelo AB, então somente $A = 40 - 12 = 28$ e somente $B = 30 - 12 = 18$. Somando-se A,B e AB tem-se 58, então o O são $120 - 58 = 62$ pessoas. **Dessa maneira, a alternativa (A) continua sendo válida e considerada CORRETA.**

CARGO 208: INSTRUTOR DE MÚSICA E FANFARRA**QUESTÃO Nº 14****RESULTADO DA ANÁLISE: INDEFERIDO****JUSTIFICATIVA:**

Prezados candidatos, em resposta aos recursos interpostos para esta questão, conforme a Lei Orgânica do Município de Jardim Alegre e de acordo com o edital "Anexo II do Edital do Concurso Público Nº 001/2012 dos Conteúdos Programáticos" – Aspectos físicos, geográficos, históricos, sociais, culturais, demográficos e econômicos do município de Jardim Alegre/PR e Lei Orgânica do Município de Jardim Alegre, disponíveis no endereço eletrônico www.jardimalegre.pr.gov.br, o Hino Municipal faz parte dos símbolos do Município.

CARGO 209: ORIENTADOR SOCIAL

QUESTÃO Nº 10

RESULTADO DA ANÁLISE: INDEFERIDO

JUSTIFICATIVA:

Prezados candidatos, em resposta aos recursos interpostos para esta questão: solução - começa-se resolvendo pelo AB, então somente $A = 40 - 12 = 28$ e somente $B = 30 - 12 = 18$. Somando-se A,B e AB tem-se 58, então o O são $120 - 58 = 62$ pessoas. **Dessa maneira, a alternativa (A) continua sendo válida e considerada CORRETA.**

CARGO 209: ORIENTADOR SOCIAL

QUESTÃO Nº 14

RESULTADO DA ANÁLISE: INDEFERIDO

JUSTIFICATIVA:

Prezados candidatos, em resposta aos recursos interpostos para esta questão, conforme a Lei Orgânica do Município de Jardim Alegre e de acordo com o edital "Anexo II do Edital do Concurso Público Nº 001/2012 dos Conteúdos Programáticos" – Aspectos físicos, geográficos, históricos, sociais, culturais, demográficos e econômicos do município de Jardim Alegre/PR e Lei Orgânica do Município de Jardim Alegre, disponíveis no endereço eletrônico www.jardimalegre.pr.gov.br, o Hino Municipal faz parte dos símbolos do Município.

CARGO 209: ORIENTADOR SOCIAL

QUESTÃO: 17

RESULTADO DA ANÁLISE: DEFERIDO

JUSTIFICATIVA:

Prezados candidatos, em resposta aos recursos interpostos para esta questão, temos a esclarecer que ela apresenta duas alternativas corretas. **Dessa forma, fica ANULADA a questão.**

CARGO 401: COORDENADOR DO PETI

QUESTÃO Nº 01

RESULTADO DA ANÁLISE: INDEFERIDO

JUSTIFICATIVA:

Prezados candidatos, os recursos interpostos para esta questão **não procedem**. A alternativa que não condiz com a opinião da autora do texto é a (C), visto que se trata de um argumento de autoridade, oriundo de uma informação dos dados do Cadastro Geral de Empregados e Desempregados. Portanto não é opinião da autora, mas uma informação de outrem. Todas as alternativas (A), (B), (D) e (E) são marcas textuais que pertencem ao ponto de vista de quem escreve (autora do texto). **Dessa maneira, a alternativa (C) continua sendo válida e considerada CORRETA.**

CARGO 401: COORDENADOR DO PETI

QUESTÃO Nº 02

RESULTADO DA ANÁLISE: INDEFERIDO

JUSTIFICATIVA:

Prezados candidatos, os recursos interpostos para esta questão **não procedem**. O termo a ser substituído é "periclitante", que significa, justamente, "em risco" – alternativa (A), "em perigo", alternativa (B), "instável" – alternativa (C), "desprotegida" – alternativa (E). Portanto, a única alternativa que contém uma palavra que NÃO pode ser substituída é "segura" – alternativa (D). A frase em questão (localizada no terceiro parágrafo) inicia da seguinte forma: "É que anos imersos em uma situação econômica periclitante...". O termo deve ser substituído, obedecendo à concordância nominal e, principalmente, a semântica (similitude, sinonímia). **Dessa maneira, a alternativa (D) continua sendo válida e considerada CORRETA.**

CARGO 401: COORDENADOR DO PETI

QUESTÃO Nº 06

RESULTADO DA ANÁLISE: ALTERADO

JUSTIFICATIVA:

Prezados candidatos, em resposta aos recursos interpostos para esta questão, temos a **ALTERAÇÃO DO GABARITO de (C) para (B).**

CARGO 401: COORDENADOR DO PETI

QUESTÃO Nº 07

RESULTADO DA ANÁLISE: DEFERIDO

JUSTIFICATIVA:

Prezados candidatos, em resposta aos recursos interpostos para esta questão, houve erro de digitação, deveria ter sido digitado x^2 maior ou igual a zero. **Desta forma a questão será ANULADA.**

CARGO 401: COORDENADOR DO PETI

QUESTÃO Nº 08

RESULTADO DA ANÁLISE: INDEFERIDA

JUSTIFICATIVA:

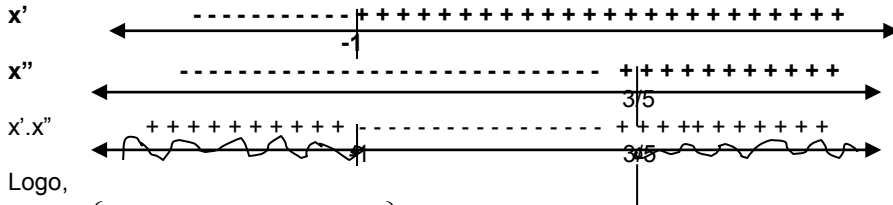
Prezados candidatos, em resposta aos recursos interpostos para esta questão:
Achando as raízes da equação, vem:

$$3x'' + 3 = 0 \quad \text{ou} \quad 5x'' - 3 = 0$$

$$3x'' = -3 \quad 5x'' = 3$$

$$x'' = -3/3 \quad x'' = 3/5$$

$$x'' = -1$$



Logo,

$$b) S = \left\{ x \in \mathbb{R} \mid x \leq -1 \text{ ou } x \geq \frac{3}{5} \right\}$$

O que confirma o gabarito. Dessa maneira, a alternativa (B) continua sendo válida e considerada CORRETA.

CARGO 401: COORDENADOR DO PETI

QUESTÃO Nº 14

RESULTADO DA ANÁLISE: INDEFERIDO

JUSTIFICATIVA:

Prezados candidatos, em resposta aos recursos interpostos para esta questão, mantem-se a resposta, pois a argumentação não impossibilita o acerto da resposta – **ALTERNATIVA (C) é a CORRETA.**

CARGO 401: COORDENADOR DO PETI

QUESTÃO Nº 15

RESULTADO DA ANÁLISE: INDEFERIDO

JUSTIFICATIVA:

Prezados candidatos, em resposta aos recursos interpostos para esta questão, pede-se para assinalar a RESPOSTA CORRETA, portanto a resposta CORRETA é a **letra (D)**, conforme gabarito e de acordo com o “Art. 50. Da Lei Orgânica do Município – “A iniciativa dos projetos de lei cabe ao: Prefeito Municipal; Vereador; Mesa Executiva da Câmara.”

CARGO 401: COORDENADOR DO PETI

QUESTÃO: 17

RESULTADO DA ANÁLISE: DEFERIDO

JUSTIFICATIVA:

Prezados candidatos, em resposta aos recursos interpostos para esta questão, o recurso procede, pois está questão possui erro de digitação na resposta correta, e na sequencia das alternativas duas vezes se repete a letra (E). **Desta forma a questão será ANULADA.**

CARGO 401: COORDENADOR DO PETI

QUESTÃO: 24

RESULTADO DA ANÁLISE: INDEFERIDO

JUSTIFICATIVA:

Prezados candidatos, em resposta aos recursos interpostos para esta questão, a questão tratou da **vida cotidiana** e o programa para o **CARGO COORDENADOR DO PETI, DISCIPLINA SERVIÇO SOCIAL**, coloca como conteúdo em seu item **10 – Cotidiano e mediação**. Desta forma, a questão apresentada foi simples e objetiva, pois indagou quais as características da vida cotidiana baseado em Luckács, autor que reconhecidamente trata de forma privilegiada esta temática. Desta forma, consideramos que a questão 24 está elaborada de acordo com o programa e, portanto, **a alternativa (E) continua sendo válida e considerada CORRETA.**

CARGO 401: COORDENADOR DO PETI

QUESTÃO: 29

RESULTADO DA ANÁLISE: INDEFERIDO

JUSTIFICATIVA:

Prezados candidatos, em resposta aos recursos interpostos para esta questão, a questão indaga sobre os desafios centrais da liderança e não quais as características do líder. Desta forma, está correta a questão quando coloca que os desafios centrais da liderança, segundo a autora, são: Motivar, inspirar, sensibilizar e comunicar. **A alternativa (B) continua sendo válida e considerada CORRETA.**

CARGO 402: DENTISTA PSB

QUESTÃO Nº 01

RESULTADO DA ANÁLISE: INDEFERIDO

JUSTIFICATIVA:

Prezados candidatos, os recursos interpostos para esta questão **não procedem**. A alternativa que não condiz com a opinião da autora do texto é a (C), visto que se trata de um argumento de autoridade, oriundo de uma informação dos dados do Cadastro Geral de Empregados e Desempregados. Portanto não é opinião da autora, mas uma informação de outrem. Todas as alternativas (A), (B), (D) e (E) são marcas textuais que pertencem ao ponto de vista de quem escreve (autora do texto). **Dessa maneira, a alternativa (C) continua sendo válida e considerada CORRETA.**

CARGO 402: DENTISTA PSB

QUESTÃO Nº 02

RESULTADO DA ANÁLISE: INDEFERIDO

JUSTIFICATIVA:

Prezados candidatos, os recursos interpostos para esta questão **não procedem**. O termo a ser substituído é “periclitante”, que significa, justamente, “em risco” – alternativa (A), “em perigo”, alternativa (B), “instável” – alternativa (C), “desprotegida” – alternativa (E). Portanto, a única alternativa que contém uma palavra que NÃO pode ser substituída é “segura” – alternativa (D). A frase em questão (localizada no terceiro parágrafo) inicia da seguinte forma: “É que anos imersos em uma situação econômica periclitante...”. O termo deve ser substituído, obedecendo à concordância nominal e, principalmente, a semântica (similitude, sinonímia). **Dessa maneira, a alternativa (D) continua sendo válida e considerada CORRETA.**

CARGO 402: DENTISTA PSB

QUESTÃO Nº 06

RESULTADO DA ANÁLISE: ALTERADO

JUSTIFICATIVA:

Prezados candidatos, em resposta aos recursos interpostos para esta questão, temos a **ALTERAÇÃO DO GABARITO de (C) para (B).**

CARGO 402: DENTISTA PSB

QUESTÃO Nº 07

RESULTADO DA ANÁLISE: DEFERIDO

JUSTIFICATIVA:

Prezados candidatos, em resposta aos recursos interpostos para esta questão, houve erro de digitação, deveria ter sido digitado x^2 maior ou igual a zero. **Desta forma a questão será ANULADA.**

CARGO 402: DENTISTA PSB

QUESTÃO Nº 08

RESULTADO DA ANÁLISE: INDEFERIDA

JUSTIFICATIVA:

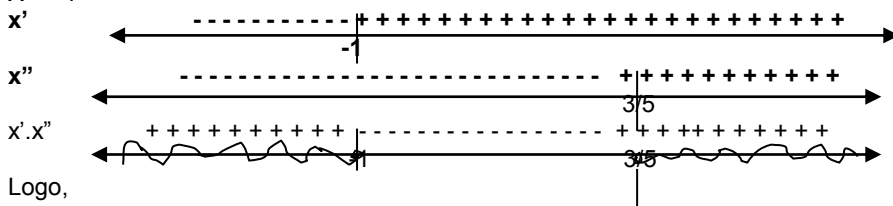
Prezados candidatos, em resposta aos recursos interpostos para esta questão: Acharo as raízes da equação, vem:

$$3x' + 3 = 0 \quad \text{ou} \quad 5x'' - 3 = 0$$

$$3x' = -3 \quad 5x'' = 3$$

$$x' = -3/3 \quad x'' = 3/5$$

$$x' = -1$$



$$b) S = \left\{ x \in \mathbb{R} \mid x \leq -1 \text{ ou } x \geq \frac{3}{5} \right\}$$

O que confirma o gabarito. Dessa maneira, a alternativa (B) continua sendo válida e considerada CORRETA.

CARGO 402: DENTISTA PSB

QUESTÃO Nº 14

RESULTADO DA ANÁLISE: INDEFERIDO

JUSTIFICATIVA:

Prezados candidatos, em resposta aos recursos interpostos para esta questão, mantem-se a resposta, pois a argumentação não impossibilita o acerto da resposta – **ALTERNATIVA (C) é a CORRETA.**

CARGO 402: DENTISTA PSB

QUESTÃO Nº 15

RESULTADO DA ANÁLISE: INDEFERIDO

JUSTIFICATIVA:

Prezados candidatos, em resposta aos recursos interpostos para esta questão, pede-se para assinalar a RESPOSTA CORRETA, portanto a resposta CORRETA é a **letra (D)**, conforme gabarito e de acordo com o “Art. 50. Da Lei Orgânica do Município – “A iniciativa dos projetos de lei cabe ao: Prefeito Municipal; Vereador; Mesa Executiva da Câmara.”

CARGO 402: DENTISTA PSB

QUESTÃO: 16

RESULTADO DA ANÁLISE: INDEFERIDO

JUSTIFICATIVA:

Prezados candidatos, em resposta aos recursos interpostos para esta questão, no livro “Oclusão Funcional”, dos autores Major M. Ash e Sigurd P. Ramfjord, está citado: “occlusão cêntrica está definida como posição de intercuspidação, é provavelmente a mais importante no articulado dental”.

CARGO 402: DENTISTA PSB

QUESTÃO: 26

RESULTADO DA ANÁLISE: INDEFERIDO

JUSTIFICATIVA:

Prezados candidatos, em resposta aos recursos interpostos para esta questão, de acordo com Luiz Walter, Ferelle e Issao, no livro “Odontologia para bebês”, a **INCORRETA** é concussão, pois refere-se às lesões das estruturas de suporte dos dentes.

CARGO 402: DENTISTA PSB

QUESTÃO: 30

RESULTADO DA ANÁLISE: INDEFERIDO

JUSTIFICATIVA:

Prezados candidatos, em resposta aos recursos interpostos para esta questão, de acordo com o código de ética, do relacionamento com a equipe de saúde, constitui infração ética: desviar paciente de colega.

CARGO 403: ENFERMEIRO PSF

QUESTÃO Nº 01

RESULTADO DA ANÁLISE: INDEFERIDO

JUSTIFICATIVA:

Prezados candidatos, os recursos interpostos para esta questão **não procedem**. A alternativa que não condiz com a opinião da autora do texto é a (C), visto que se trata de um argumento de autoridade, oriundo de uma informação dos dados do Cadastro Geral de Empregados e Desempregados. Portanto não é opinião da autora, mas uma informação de outrem. Todas as alternativas (A), (B), (D) e (E) são marcas textuais que pertencem ao ponto de vista de quem escreve (autora do texto). **Dessa maneira, a alternativa (C) continua sendo válida e considerada CORRETA.**

CARGO 403: ENFERMEIRO PSF

QUESTÃO Nº 02

RESULTADO DA ANÁLISE: INDEFERIDO

JUSTIFICATIVA:

Prezados candidatos, os recursos interpostos para esta questão **não procedem**. O termo a ser substituído é “periclitante”, que significa, justamente, “em risco” – alternativa (A), “em perigo”, alternativa (B), “instável” – alternativa (C), “desprotegida” – alternativa (E). Portanto, a única alternativa que contém uma palavra que NÃO pode ser substituída é “segura” – alternativa (D). A frase em questão (localizada no terceiro parágrafo) inicia da seguinte forma: “É que anos imersos em uma situação econômica periclitante...”. O termo deve ser substituído, obedecendo à concordância nominal e, principalmente, a semântica (similitude, sinonímia). **Dessa maneira, a alternativa (D) continua sendo válida e considerada CORRETA.**

CARGO 403: ENFERMEIRO PSF

QUESTÃO Nº 06

RESULTADO DA ANÁLISE: ALTERADO

JUSTIFICATIVA:

Prezados candidatos, em resposta aos recursos interpostos para esta questão, temos a **ALTERAÇÃO DO GABARITO de (C) para (B).**

CARGO 403: ENFERMEIRO PSF

QUESTÃO Nº 07

RESULTADO DA ANÁLISE: DEFERIDO

JUSTIFICATIVA:

Prezados candidatos, em resposta aos recursos interpostos para esta questão, houve erro de digitação, deveria ter sido digitado x^2 maior ou igual a zero. **Desta forma a questão será ANULADA**

CARGO 403: ENFERMEIRO PSF

QUESTÃO Nº 08

RESULTADO DA ANÁLISE: INDEFERIDA

JUSTIFICATIVA:

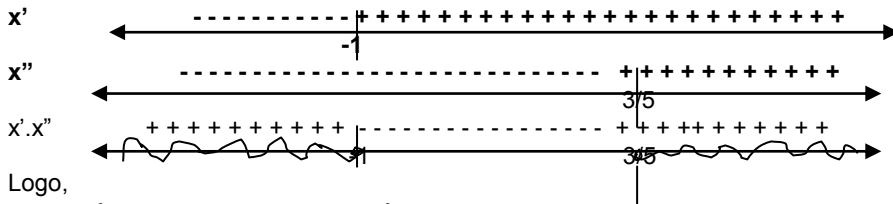
Prezados candidatos, em resposta aos recursos interpostos para esta questão: Achando as raízes da equação, vem:

$$3x'' + 3 = 0 \quad \text{ou} \quad 5x'' - 3 = 0$$

$$3x'' = -3 \quad 5x'' = 3$$

$$x'' = -3/3 \quad x'' = 3/5$$

$$x'' = -1$$



Logo,

$$b) S = \left\{ x \in \mathbb{R} \mid x \leq -1 \text{ ou } x \geq \frac{3}{5} \right\}$$

O que confirma o gabarito. **Dessa maneira, a alternativa (B) continua sendo válida e considerada CORRETA.**

CARGO 403: ENFERMEIRO PSF

QUESTÃO Nº 14

RESULTADO DA ANÁLISE: INDEFERIDO

JUSTIFICATIVA:

Prezados candidatos, em resposta aos recursos interpostos para esta questão, mantem-se a resposta, pois a argumentação não impossibilita o acerto da resposta – **ALTERNATIVA (C) é a CORRETA.**

CARGO 403: ENFERMEIRO PSF

QUESTÃO Nº 15

RESULTADO DA ANÁLISE: INDEFERIDO

JUSTIFICATIVA:

Prezados candidatos, em resposta aos recursos interpostos para esta questão, pede-se para assinalar a RESPOSTA CORRETA, portanto a resposta CORRETA é a **letra (D)**, conforme gabarito e de acordo com o “Art. 50. Da Lei Orgânica do Município – “A iniciativa dos projetos de lei cabe ao: Prefeito Municipal; Vereador; Mesa Executiva da Câmara.”

CARGO 403: ENFERMEIRO PSF

QUESTÃO:16

RESULTADO DA ANÁLISE:

JUSTIFICATIVA: DEFERIDO

Prezados candidatos, em resposta aos recursos interpostos para esta questão, o recurso procede, pois há um erro de digitação na resposta correta onde se lê DISTRIBUINDO o correto seria DESTRUIDOS. **Desta forma a questão será ANULADA.**

CARGO 403: ENFERMEIRO PSF

QUESTÃO:18

RESULTADO DA ANÁLISE: DEFERIDO

JUSTIFICATIVA:

Prezados candidatos, em resposta aos recursos interpostos para esta questão, o recurso procede, pois alternativas **A e C** estão iguais. **Desta forma a questão será ANULADA.**

CARGO 403: ENFERMEIRO PSF

QUESTÃO:23

RESULTADO DA ANÁLISE: DEFERIDO

JUSTIFICATIVA:

Prezados candidatos, em resposta aos recursos interpostos para esta questão, o recurso procede, Pois não existe o item **V** na questão. Somente I, II, III e IV. Assim não existe resposta para essa questão, pois a alternativa B que consta como a resposta correta possui o item **V**. **Desta forma a questão será ANULADA.**

CARGO 403: ENFERMEIRO PSF

QUESTÃO:24

RESULTADO DA ANÁLISE: DEFERIDO

JUSTIFICATIVA:

Prezados candidatos, em resposta aos recursos interpostos para esta questão, o recurso procede, pois as alternativas (C) e (E) estão corretas. **Desta forma a questão será ANULADA.**

CARGO 403: ENFERMEIRO PSF

QUESTÃO:28

RESULTADO DA ANÁLISE: DEFERIDO

JUSTIFICATIVA:

Prezados candidatos, em resposta aos recursos interpostos para esta questão, o recurso procede, pois as alternativas (B) e (E) estão corretas. **Desta forma a questão será ANULADA.**

CARGO 403: ENFERMEIRO PSF

QUESTÃO:30

RESULTADO DA ANÁLISE: INDEFERIDO

JUSTIFICATIVA:

Prezados candidatos, em resposta aos recursos interpostos para esta questão, o recurso não procede, pois a argumentação não impossibilita o acerto da resposta – **ALTERNATIVA (A) é a CORRETA.**

CARGO 404: MÉDICO PSF

QUESTÃO Nº 01

RESULTADO DA ANÁLISE: INDEFERIDO

JUSTIFICATIVA:

Prezados candidatos, os recursos interpostos para esta questão **não procedem**. A alternativa que não condiz com a opinião da autora do texto é a (C), visto que se trata de um argumento de autoridade, oriundo de uma informação dos dados do Cadastro Geral de Empregados e Desempregados. Portanto não é opinião da autora, mas uma informação de outrem. Todas as alternativas (A), (B), (D) e (E) são marcas textuais que pertencem ao ponto de vista de quem escreve (autora do texto). **Dessa maneira, a alternativa (C) continua sendo válida e considerada CORRETA.**

CARGO 404: MÉDICO PSF

QUESTÃO Nº 02

RESULTADO DA ANÁLISE: INDEFERIDO**JUSTIFICATIVA:**

Prezados candidatos, os recursos interpostos para esta questão **não procedem**. O termo a ser substituído é “periclitante”, que significa, justamente, “em risco” – alternativa (A), “em perigo”, alternativa (B), “instável” – alternativa (C), “desprotegida” – alternativa (E). Portanto, a única alternativa que contém uma palavra que NÃO pode ser substituída é “segura” – alternativa (D). A frase em questão (localizada no terceiro parágrafo) inicia da seguinte forma: “É que anos imersos em uma situação econômica periclitante...”. O termo deve ser substituído, obedecendo à concordância nominal e, principalmente, a semântica (similitude, sinonímia). **Dessa maneira, a alternativa (D) continua sendo válida e considerada CORRETA.**

CARGO 404: MÉDICO PSF**QUESTÃO Nº 06****RESULTADO DA ANÁLISE: ALTERADO****JUSTIFICATIVA:**

Prezados candidatos, em resposta aos recursos interpostos para esta questão, temos a **ALTERAÇÃO DO GABARITO de (C) para (B).**

CARGO 404: MÉDICO PSF**QUESTÃO Nº 07****RESULTADO DA ANÁLISE: DEFERIDO****JUSTIFICATIVA:**

Prezados candidatos, em resposta aos recursos interpostos para esta questão, houve erro de digitação, deveria ter sido digitado x^2 maior ou igual a zero. **Desta forma a questão será ANULADA**

CARGO 404: MÉDICO PSF**QUESTÃO Nº 08****RESULTADO DA ANÁLISE: INDEFERIDA****JUSTIFICATIVA:**

Prezados candidatos, em resposta aos recursos interpostos para esta questão:

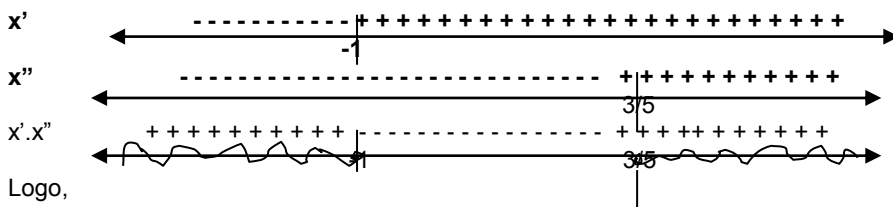
Achando as raízes da equação, vem:

$$3x' + 3 = 0 \quad \text{ou} \quad 5x'' - 3 = 0$$

$$3x' = -3 \quad 5x'' = 3$$

$$x' = -3/3 \quad x'' = 3/5$$

$$x' = -1$$



Logo,

$$b) S = \left\{ x \in \mathbb{R} \mid x \leq -1 \text{ ou } x \geq \frac{3}{5} \right\}$$

O que confirma o gabarito. **Dessa maneira, a alternativa (B) continua sendo válida e considerada CORRETA.**

CARGO 404: MÉDICO PSF**QUESTÃO Nº 14****RESULTADO DA ANÁLISE: INDEFERIDO****JUSTIFICATIVA:**

Prezados candidatos, em resposta aos recursos interpostos para esta questão, mantém-se a resposta, pois a argumentação não impossibilita o acerto da resposta – **ALTERNATIVA (C) é a CORRETA.**

CARGO 404: MÉDICO PSF**QUESTÃO Nº 15 CADERNO:****RESULTADO DA ANÁLISE: INDEFERIDO****JUSTIFICATIVA:**

Prezados candidatos, em resposta aos recursos interpostos para esta questão, pede-se para assinalar a RESPOSTA CORRETA, portanto a resposta CORRETA é a **letra (D)**, conforme gabarito e de acordo com o “Art. 50. Da Lei Orgânica do Município – “A iniciativa dos projetos de lei cabe ao: Prefeito Municipal; Vereador; Mesa Executiva da Câmara.”